

Onze kijk op inclusieve kinderopvang en aanbevelingen rond versterking ervan

Datum: 1/11/2019
Auteur: Kind en Gezin

INHOUD

Inleiding	2
Huidig beleid rond inclusieve kinderopvang	3
Vaststellingen uit de analyse inclusieve kinderopvang	5
Kinderopvang als kwaliteitsvolle geïntegreerde basisvoorziening voor alle kinderen	7
Hoe inclusie versterken?	7
Doelstellingen van het meerjarenplan	8
Indicatoren	9
Hoe realiseren we kwalitatieve kinderopvang voor elk gezin?	10
Meerjarenstrategie kinderopvang	10
Bijlage: onderzoeken en interne analyses	13

Inleiding

Hoe is het gesteld met de inclusieve kinderopvang in Vlaanderen? Is iedereen welkom in de opvang, ook kinderen met een specifieke zorgbehoefte? Wat heeft een inclusieve kinderopvang nodig? Welke beleidskeuzes zijn er nodig om de inclusieve kinderopvang in Vlaanderen de volgende jaren te versterken?

Een uitgebreide **kwantitatieve en kwalitatieve analyse** in 2018 vormde de basis om de richting te bepalen voor het toekomstige beleid. Ouders en kinderopvang werden uitgebreid bevroegd naar hun beleving en noden. De **Centra Inclusieve Kinderopvang** rapporteerden hoe ze hun ondersteuningsopdracht ten aanzien van de kinderopvang invullen. Ook werd de besteding van de subsidies in 2018 in kaart gebracht. In de bijlage vind je het onderzoeksmateriaal terug.

We lichten kort het huidige beleid rond inclusieve kinderopvang toe. Op basis van de onderzoeken formuleren we een aantal vaststellingen en opportuniteiten. Tot slot formuleren we diverse aanbevelingen om inclusieve kinderopvang verder te versterken in Vlaanderen.

Huidig beleid rond inclusieve kinderopvang

Sinds 2001 is inclusieve kinderopvang structureel voorzien in de regelgeving kinderopvang en wordt dit financieel ondersteund. Kinderopvanginitiatieven kunnen een subsidie aanvragen voor individuele inclusieve opvang (specifiek voor een kind) of voor structurele inclusieve opvang (uitbouw inclusieve werking). In 2014 werden de Centra voor Inclusieve Kinderopvang (CIK) opgericht in samenwerking met het Vlaams Agentschap voor Personen met een Handicap (VAPH). Deze centra bieden zelf inclusieve opvang aan en sensibiliseren en ondersteunen opvanglocaties in het versterken van hun inclusieve werking.

De samenwerking met het VAPH werd in 2018 en 2019 verder versterkt door middel van twee projecten. In 2019 gingen 13 pioniersprojecten van start, waarbij kinderopvang en MFC's¹ de meerwaarde van structurele samenwerking verkennen. Vanaf september 2019 is een meer flexibele inzet van Rechtstreeks Toegankelijke Hulp (RTH) mogelijk, via de nieuwe ondersteuningsfunctie 'Globale Individuele Ondersteuning (GIO)'.

Het totale subsidiebudget voor inclusieve opvang bedraagt 2.670.741,96 euro:

- Subsidie individuele inclusieve opvang van baby's en peuters: 937.721,68 euro
- Subsidie individuele inclusieve buitenschoolse opvang: 572.522,34 euro
- Subsidie structurele inclusieve opvang²: 648.746,09 euro
- Subsidie 16 centra voor inclusieve opvang²: 511.751,85 euro

Het aantal jonge kinderen met een specifieke ondersteuningsbehoefte is niet exact te bepalen. In de leeftijdscategorie van 0 tot 3 jaar zijn er veeleer vermoedens van een problematiek. Vanaf de kleuterleeftijd worden de vermoedens over een specifieke ondersteuningsbehoefte duidelijker en zien we meer diagnosestellingen. Op basis van verschillende bronnen komen we tot onderstaande gegevens.

	0-3 jaar	3-6 jaar	6-12 jaar
Aantal kinderen	199.683	213.297	444.969
Aantal kinderen met een specifieke ondersteuningsbehoefte	7.987	23.463	52.951
% kinderen met een specifieke ondersteuningsbehoefte	4%	11%	11,9%

¹ Multifunctionele Centra: dit zijn VAPH-voorzieningen die niet rechtstreeks toegankelijke hulp bieden aan minderjarigen zoals begeleiding, dagopvang en verblijf.

² De organisatoren met een subsidie structurele inclusieve opvang of Centrum Inclusieve Kinderopvang ontvangen bovenop hun basisbedrag ook de individuele vergoeding per dagprestatie (subsidie individuele inclusieve opvang).

Aantal kinderen in de opvang waarvoor een toekenning subsidie individuele inclusieve opvang is	909	-	-
--	-----	---	---

Tabel gebaseerd op cijfers van Kind in Vlaanderen (2018 en 2011), het HIVA-onderzoek en de meest recente jaarverslagen van jeugdhulp, COS en Famifed.

Vaststellingen uit de analyse inclusieve kinderopvang

De verschillende onderzoeken leiden tot volgende probleemstelling:

- Het ouderschap van een kind met een specifieke ondersteuningsbehoefte is intens. Ouders moeten uit zichzelf veel initiatieven nemen.
- Ouders met een kind met een specifieke ondersteuningsbehoefte zijn niet in elke kinderopvang welkom. Niet elke kinderopvang is voor hen toegankelijk (beschikbaar, bekend, betrouwbaar, bruikbaar, begrijpelijk, betaalbaar of bereikbaar).
- Kinderopvang is erg waardevol voor het gezin en complementair aan andere gezins- en specifieke ondersteunende diensten. Kinderopvang en professionelen zijn zich hiervan niet altijd voldoende bewust.
- De juiste wegwijzers ontbreken vaak binnen het uitgebreide landschap aan ondersteunende diensten voor deze gezinnen. De overgang van de ene naar de andere dienst is niet eenvoudig. Zo ervaart kinderopvang ook moeilijkheden in de zoektocht naar de geschikte ondersteuningsmogelijkheden om een kind met specifieke zorgbehoefte op te vangen.
- Inspelen op de noden van elk kind en elk gezin in de opvang is niet altijd evident. Ouders en kinderopvang zeggen het volgende:
 - De pedagogische kwaliteit van kinderopvang en van buitenschoolse opvang is niet altijd en overal voldoende.
 - Er is gebrek aan tijd en ruimte voor overleg en communicatie met ouders, het team en externe ondersteuners.
 - Er is gebrek aan tijd en ruimte om de inclusieve praktijk op een duurzame wijze te verankeren.
 - Een Centrum Inclusieve Kinderopvang (CIK) kan de kinderopvang ondersteunen en versterken in het kwaliteitsvol opvangen van elk kind. De expertise van de CIK is momenteel onvoldoende toegankelijk in heel Vlaanderen. Slechts in 1 op 4 zorgregio's is er een subsidie voorzien voor een Centrum voor Inclusieve Kinderopvang.
 - De subsidie individuele inclusieve opvang honoreert nu niet voldoende de inspanningen die kinderopvang doet om een inclusief beleid uit te bouwen en de ontwikkelde praktijk en expertise inzake inclusieve opvang te delen binnen heel het team en de organisatie.
 - De ervaring van de opvang met structurele plaatsen wordt weinig gedeeld.

Uit de onderzoeken blijken volgende opportuniteiten:

- Er is draagvlak binnen kinderopvang om kinderen met een specifieke ondersteuningsbehoefte op te vangen. Ervaring met inclusie zorgt bij organisatoren voor een sterkere motivatie.

- De Centra voor Inclusieve Kinderopvang hebben de voorbije vijf jaar
 - een lokaal netwerk uitgebouwd van kinderopvanglocaties en andere professionals die inclusief werken.
 - expertise ontwikkeld in het ondersteunen van opvanglocaties in inclusieve praktijk en hun beleid.
 - methodieken voor teams en lerende netwerken uitgewerkt.
 - de eerste contacten gelegd met de Huizen van het Kind en Lokale Loketten Kinderopvang en hen bewust gemaakt over wat kinderopvang voor deze gezinnen kan betekenen.
- Via de bevraging van de ouders en kinderopvang werd het inzicht verscherpt over wat een inclusieve opvang nodig heeft (zie pagina 5).
- De verdere implementatie van het zelfevaluatie-instrument MeMoQ zal een verhoging van de pedagogische kwaliteit met zich meebrengen. Het instrument is geschikt om ook de inclusieve werking en toegankelijkheid van de opvang te evalueren.

Recent opgestarte intersectorale samenwerkingsinitiatieven (PINKO's³, flexibilisering RTH) zorgen voor bijkomende engagementen om inclusieve kinderopvang mogelijk te maken. Verschillende organisaties engageren zich om intersectoraal inclusieve praktijken te ontwikkelen.

De resonansgroep inclusieve kinderopvang, met een afvaardiging van de gezinnen en de sectoren kinderopvang, gezinsondersteuning en VAPH, biedt de mogelijkheid om beleidsevaluatie en -aanbevelingen af te toetsen.

³ Pionieren in Inclusieve Kinderopvang: in dertien pioniersprojecten (2019-2021) gaan kinderopvang en Multifunctionele Centra verkennen hoe kinderen met complexe ondersteuningsbehoeften, inclusief kunnen worden opgevangen.

Kinderopvang als kwaliteitsvolle geïntegreerde basisvoorziening voor alle kinderen

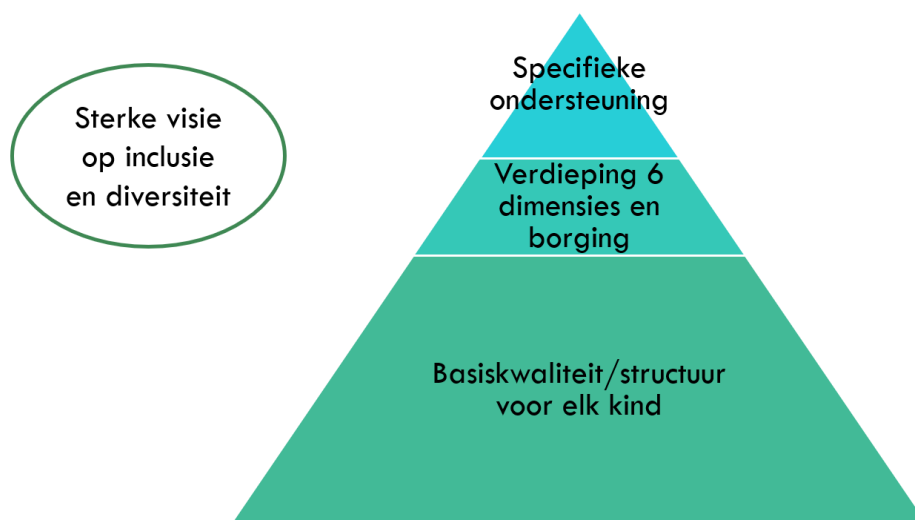
“De Vlaamse Gemeenschap beoogt met kinderopvang een dienstverlening aan gezinnen die een economische, pedagogische en sociale functie heeft, die kwaliteitsvol, beschikbaar, betaalbaar en rechtstreeks toegankelijk is voor elk kind zonder onderscheid, in aanvulling op de opvoeding van het kind in zijn gezin, met respect voor de draagkracht van het kind, zijn thuismilieu en de keuzevrijheid van het gezin.” [artikel 3 van het Decreet kinderopvang baby’s en peuters]

HOE INCLUSIE VERSTERKEN?

Een eerste opdracht is om de **pedagogische kwaliteit** in elke kinderopvanglocatie stevig te verankeren. Sommige kinderopvanglocaties hebben nood aan ondersteuning op dit punt, zo blijkt uit het onderzoek uit 2016 dat de pedagogische kwaliteit van de kinderopvang in Vlaanderen in kaart bracht. Ondersteuners moeten hier de volgende jaren verder op inzetten.

Een kinderopvang die inzet op inclusie zorgt zo nodig voor **samenwerking** met partners om een geïntegreerde dienstverlening mogelijk te maken waardoor gezinnen tegen zo weinig mogelijk drempels aanlopen. Als er handicapspecifieke zorg nodig is, zal hiervoor samenwerking worden aangegaan.

Om ervoor te zorgen dat elk kind en ouder zich thuis voelt, investeert de opvang in een kwalitatieve werking waar professionele medewerkers werken vanuit een gedeelde pedagogische visie. De driehoek hieronder geeft de gelaagdheid en diversiteit weer van de nood aan ondersteuning die elk kind kan hebben.



Fundamenteel, en langsheen de verschillende lagen, is een sterke visie op inclusie en diversiteit binnen de opvang het vertrekpunt. Iedereen is welkom in de opvang, ongeacht achtergrond, mogelijkheden,

specifieke ondersteuningsbehoeften of religie. De opvang respecteert de opvoeding van de ouders en zet die in onderling overleg voort. Het is de taak van de opvang om er voor te zorgen dat elk kind en elke ouder zich welkom voelt. Het is belangrijk dat verschillen zichtbaar, bespreekbaar en begrijpbaar worden gemaakt, als één van de vele vormen van diversiteit die er bestaan.

De onderste laag speelt in op de basisbehoeften van elk kind. De opvang voorziet de nodige pedagogische kwaliteit⁴. We vertrekken vanuit de zes dimensies van het zelfevaluatie-instrument MeMoQ. Zo creëert de opvang een uitdagende omgeving (1) met de nodige emotionele (2) en educatieve ondersteuning (3) en stimuleert ze het welbevinden (4) en de betrokkenheid (5) van elk kind. Er is een samenwerking met gezinnen met respect voor de maatschappelijke diversiteit (6).

De middelste laag geeft de situatie weer van kinderen die op pedagogisch vlak soms diepgaand ondersteund moeten worden (bijvoorbeeld: extra stimulering om tot taal te komen of om zich emotioneel veilig te voelen in de groep). Voor de kinderopvang vergt het de nodige ervaring om aan de specifieke behoeften van elk kind tegemoet te komen. Op dit punt kan de kinderopvang beroep doen op ondersteuning van onder andere de Centra voor inclusieve opvang en pedagogisch ondersteuners.

Voor sommige kinderen of gezinnen is er aanvullend ondersteuning van specifieke deskundigen nodig (bovenste laag van de driehoek). Voor kinderen met een specifieke ondersteuningsbehoefte zal dit gaan over (para)medische en handicapspecifieke ondersteuning, bijvoorbeeld van VAPH-voorzieningen, therapeuten of verpleegkundigen. Uitwisseling van ervaring en tips met specifieke partners, maar ook bijvoorbeeld met de school, helpt de kinderopvang om inclusieve opvang te realiseren.

Als figuur toont de driehoek het belang aan van een brede onderste laag: een goede pedagogische kwaliteit binnen een bepaalde structuur (kwalitatieve werking met professionele medewerkers). Anders gezegd: (handicap-)specifieke ondersteuning staat niet op zichzelf, maar veronderstelt dat tegelijkertijd de nodige pedagogische basiskwaliteit aanwezig is in de opvang om op verder te bouwen.

DOELSTELLINGEN VAN HET MEERJARENPLAN

- Een bewustzijn creëren van de meerwaarde van kinderopvang voor deze doelgroep in de samenleving, bij gezinnen, kinderopvang, gezins- en specifieke ondersteunende diensten en therapeuten en medische wereld.
- De gezinnen met een kind met een specifieke zorgbehoefte ervaren de kinderopvang en het lokale loket als toegankelijk. Het is een voor hen bekende en beschikbare plek waar ze terecht kunnen met hun opvangvraag (*bekendheid, bruikbaarheid, betaalbaarheid, beschikbaar, begrijpelijk, bereikbaar, betrouwbaar*).

⁴ Er is het pedagogische raamwerk voor de kinderopvang van baby's en peuters en de kinderopvang kan werken met het zelfevaluatie-instrument MeMoQ, een instrument om de pedagogische kwaliteit in de kinderopvang van baby's en peuters te meten en te monitoren. Dit instrument werd samen met de sector ontwikkeld door de universiteiten van Gent (Vakgroep Sociaal Werk en Sociale Pedagogiek) en KULeuven (ECEGO).

- Kinderopvang voelt zich in staat om inclusieve opvang te realiseren:
 - Het team versterkt zich in het realiseren van pedagogische kwaliteit voor elk kind en wisselt onderling expertise en goede praktijken uit.
 - De ondersteuning door de Centra voor Inclusieve Kinderopvang is in elke zorgregio beschikbaar en komt tegemoet aan de ondersteuningsnoden van de opvang.
 - Er zijn verschillende intersectorale praktijken en netwerken die zorgen voor meer expertise en de nodige wegwijzers in het gezins- en specifiek ondersteunende landschap (bijvoorbeeld: PINKO).
 - De basiskwaliteit van de opvang (organisatorisch en pedagogisch) wordt versterkt.
 - Het subsidiebeleid ondersteunt en bevordert de borging van kwaliteitsvolle praktijken in elke kinderopvang binnen een intersectoraal netwerk.
 - De kinderopvang evalueert zichzelf als pedagogisch kwaliteitsvol en gaat de nodige samenwerkingen aan om de geïntegreerde dienstverlening kwaliteitsvol vorm te geven.
- Het lokale bestuur regisseert het geïntegreerd aanbod buitenschoolse activiteiten voor álle kinderen, ook deze met specifieke zorgbehoeften.

INDICATOREN

- 30% van de kinderen met specifieke zorgbehoefte maakt gebruik van de formele opvang⁵. We gebruiken hiervoor de subsidie individuele inclusieve opvang als indicator.
- Ouders ervaren de kinderopvang als een kwaliteitsvolle voorziening die kinderen zonder onderscheid opvangt.
- Ouders ervaren de kinderopvang als een geïntegreerde basisvoorziening.

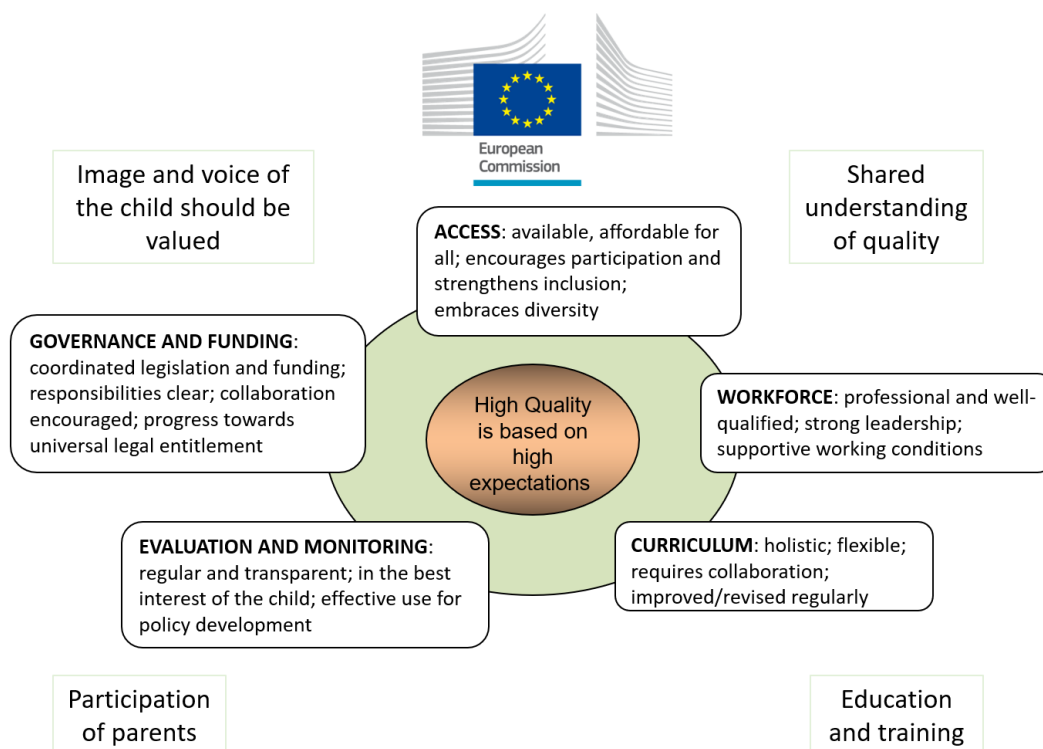
⁵ Uit de tabel op pagina 3 schatten we in dat 7.987 kinderen een specifieke ondersteuningsbehoefte hebben. Slechts voor 909 kinderen werd een subsidie voor individuele inclusieve opvang aangevraagd en goedgekeurd. Dit komt neer op 11% van het aantal kinderen met een specifieke zorgbehoefte. We streven naar een verdrievoudiging van dat aantal.

Hoe realiseren we kwalitatieve kinderopvang voor elk gezin?

MEERJARENSTRATEGIE KINDEROPVANG

Het European Quality Framework⁶ (EQF) voor basisvoorzieningen voor jonge kinderen biedt ons een houvast om kwaliteit in zijn geheel te beschouwen. We hanteren het hier verder om de verschillende acties en beleidskeuzes aan op te hangen. Er zijn 5 kwaliteitsdoelstellingen waaraan wordt gewerkt:

1. Acces (toegankelijkheid)
2. Workforce (werknemers en werkomstandigheden)
3. Curriculum (pedagogische raamwerk)
4. Monitoring and evaluation
5. Governance and funding



⁶ Europese Commissie, *Proposal for key principles of a Quality Framework for Early Childhood Education and Care*, 2014

Hieronder beschrijven we meer in detail onze aanbevelingen. We koppelen deze telkens aan het EQF. Kort samengevat kunnen deze acties worden gevat in vier krachtlijnen:

- sensibiliseren rond inclusieve kinderopvang
- inzetten op basiskwaliteit
- ondersteunen van inclusieve kinderopvang
- inzetten op partnerschappen

EQF	Doel	Doelgroep
M&E	Meerjarenstrategie uitstippelen (2019)	Stakeholders
Access G&F	Bewustzijn vergroten over kinderopvang als toegankelijke geïntegreerde basisvoorziening voor kinderen met een specifieke zorgbehoefte	Ouders, toeleiders en kinderopvang
Access Workforce	Elke kinderopvang kan beroep doen op ondersteuning om te evolueren naar een toegankelijke, geïntegreerde basisvoorziening voor kinderen met een specifieke zorgbehoefte	Kinderopvang
Access	Goede praktijken van geïntegreerde dienstverlening en ondersteuning van transitieperiodes delen	Kinderopvang en sector VAPH
Access	Succesfactoren kwaliteitsvolle geïntegreerde (inclusieve) dienstverlening in kaart brengen	13 PINKO's
Access	Lokale Loketten ondersteunen bij opvangvragen van ouders met een kind met een specifieke zorgbehoefte	Lokale Loketten Ouders
G&F	Verankering inclusie in uitvoering decreet buitenschoolse opvang en activiteiten (01/01/2021)	Buitenschoolse opvang Lokale besturen Ouders
G&F	Subsidiebeleid ondersteunt en bevordert de borging van inclusieve praktijken binnen een intersectoraal netwerk/ kwaliteitsvolle	Kinderopvang

geïntegreerde basisvoorzieningen voor alle kinderen

G&F	Beleid en regelgeving faciliteert inclusie/ kwaliteitsvolle geïntegreerde basisvoorzieningen voor alle kinderen	Kinderopvang Ouders
Curriculum	Samenwerkingsafspraken tussen Ondersteuningsnetwerk MENTES en CIK om kwaliteitsvolle geïntegreerde basisvoorzieningen te ondersteunen	MENTES en CIK
Workforce	Competente kinderbegeleiders met kennis van inclusieve kinderopvang	Opleidingen kinderopvang, CVO en PJK
Workforce	Opleiding van professionals bij aanverwante sectoren (VAPH, COS)	Hogescholen, PWO, universiteiten
Workforce	Continue professionalisering op de werkvloer	Kinderopvang
M&E	Evaluatie meerjarenstrategie	Beleid <ul style="list-style-type: none"> - Opgroeien - Kinderopvang - intersectoraal samenwerken
M&E	Beleid optimaliseren en/of verankeren n.a.v. evaluatie	

In de loop van 2019 werden de vaststellingen en aanbevelingen gedeeld met diverse stakeholders. Door de uitwisseling met onze stakeholders hebben we een basis om de hierboven beschreven doelstellingen verder te concretiseren. Afhankelijk van beleidskeuzes, prioriteiten en middelen zullen we in overleg met onze stakeholders acties uitvoeren.

Bijlage: onderzoeken en interne analyses

De kwantitatieve en kwalitatieve analyse inclusieve kinderopvang (2018-2019) is gebaseerd op de 5 onderzoeken en interne analyses. Ze zijn raadpleegbaar via de [website van Kind en Gezin](#).

1. De Schauwer, E., Vandenbussche, H., Carette, L., Van de Putte, I. en Van Hove, G. (2019). *Beleving van ouders rond inclusieve kinderopvang voor kinderen tussen 0 en 12 jaar*. Gent: Universiteit Gent.

Samenvatting: 35 ouders werden bevroegd via diepte-interviews thuis. Er was een variatie aan leeftijd en ondersteuningsnoden van de kinderen. Alle ouders maakten gebruik van opvang van baby's en peuters en/of buitenschoolse opvang. Er werden zowel interviews met beide ouders afgenomen, met enkel moeders of enkel vaders.

2. Op de Beeck, L., Teppers, E., Schepers, W. (2019). *Analyse van de ondersteuningsbehoefte van de formele kinderopvang m.b.t. inclusieve opvang en een analyse van de ervaringen van de Centra voor Inclusieve Kinderopvang*. Leuven: Steunpunt Welzijn, Volksgezondheid en Gezin.

Samenvatting:

- Via een online survey werden 1824 opvanglocaties bevroegd over hun ervaring en ondersteuningsnoden inzake inclusieve opvang.
- Telefonisch werden negen koepelverenigingen kinderopvang, (pedagogische) ondersteuningsorganisaties en grote aanbieders van kinderopvang bevroegd over hun visie en ervaring m.b.t. inclusieve kinderopvang.
- Via vier focusgroepen werd er dieper ingegaan op de ervaring van kinderbegeleiders in de opvang van baby's en peuters en in de buitenschoolse opvang en de Centra voor Inclusieve Kinderopvang.

3. Rapport Kind en Gezin (2019). *Resultaten bevraging toepassing van de subsidie voor individuele inclusieve opvang en structurele inclusieve opvang in de praktijk*.

Samenvatting: 301 opvanglocaties die de subsidie voor individuele en/of structurele inclusieve opvang ontvingen werden bevroegd naar het gebruik van deze middelen en naar hun partners.

4. Rapport Kind en Gezin (2019). *Analyse van de rapportage van de Centra voor Inclusieve Kinderopvang 2017-2018.*

Samenvatting: Op basis van de jaarlijkse rapportage van de zestien CIK, werd een eindrapport opgemaakt van de werking van de CIK.

5. Intern rapport Kind en Gezin (2018). *Analyse van het gebruik en het budget met betrekking tot de subsidies voor inclusieve kinderopvang.*

Samenvatting: Op basis van gegevens uit Edison en Osiris, monitoren we het gebruik van de subsidies voor inclusieve kinderopvang (budget, opvangprestaties, leeftijd, subsidieaanvragen...).