



Verantwoordelijke uitgever: Kinderopvang, Kantoor van de Vlaamse Administrateur-Generaal - Vlaams Agentschap

Brochure kwalificaties en attesten in de kinderopvang

Kind & Gezin

Kwalificaties en attesten in de kinderopvang

De kwalificaties van de personen die in de kinderopvang werken, leveren een belangrijke bijdrage in de kwaliteit die de opvang aan ouders en kinderen kan bieden. Ook voor de verantwoordelijken en de kinderbegeleiders zelf zijn deze kwalificaties positief: met de kwalificaties nemen ook de kansen op een rijk gevuld professioneel leven toe.

Ten laatste in 2024 moet iedereen in de kinderopvang kwalificaties hebben, uitgezonderd personen met voldoende ervaring. Zij kunnen afwijken van deze verplichting.

Op 25 november 2016 keurde de minister een aantal veranderingen in de vergunningsvoorwaarden goed. Deze wijzigingen staan in schuin lettertype.

Inhoud

Inhoud	2
KWALIFICATIES	3
Kinderbegeleiders en verantwoordelijken voor maximaal 18 opvangplaatsen.....	3
Verantwoordelijken voor minstens 19 opvangplaatsen.....	3
Afwijking voor kinderbegeleiders en verantwoordelijken met ervaring	4
Overgangsperiodes voor het behalen van de kwalificatie.....	5
Kwalificerend traject voor kinderbegeleiders	7
Ben jij in orde voor je kwalificaties?	8
Erkenning van beroepskwalificaties van Europese onderdanen	10
ATTESTEN	11
Attest van kennis van organisatorisch beheer.....	11
Attest van de module 'kennismaken met de gezinsopvang'	13
Attest van de module 'werken in de kinderopvang'	13
Attest van kennis van de Nederlandse taal.....	15
Attest levensreddend handelen.....	19
Organisaties die bekwaamheidsattesten kunnen afleveren	19
Andere attesten.....	20

KWALIFICATIES

WELKE KWALIFICATIES?

Er is voor de kwalificatievereisten **geen verschil tussen groepsopvang en gezinsopvang**, maar wel tussen:

- groep 1
 - alle kinderbegeleiders
 - verantwoordelijken voor maximaal 18 opvangplaatsen
- groep 2
 - verantwoordelijken voor minstens 19 opvangplaatsen

Kinderbegeleiders en verantwoordelijken voor maximaal 18 opvangplaatsen

Kinderbegeleiders en verantwoordelijken voor maximaal 18 opvangplaatsen moeten minimaal een kwalificatiebewijs hebben van bepaalde afstudeerrichtingen van:

- het hoger (beroeps)onderwijs
- het secundair (volwassenen)onderwijs
- SYNTRA

Uitzonderingen en overgangsperiodes vind je verder in deze brochure.

Op www.kindengezin.be vind je een **schematisch overzicht van de kwalificaties** die in aanmerking komen voor kinderbegeleiders en verantwoordelijken voor **maximaal 18 opvangplaatsen**. Ga naar '[Kinderopvang > Sector baby's en peuters > Personen in de opvang > Kwalificaties en attesten](#)'.

Verantwoordelijken voor minstens 19 opvangplaatsen

Verantwoordelijken van gezins- en groepsopvang **vanaf 19 opvangplaatsen** moeten minimaal een bachelordiploma hebben van bepaalde afstudeerrichtingen.

Uitzonderingen en overgangsperiodes vind je verder in deze brochure.

Op www.kindengezin.be vind je een **schematisch overzicht van de kwalificaties** die in aanmerking komen voor kinderbegeleiders en verantwoordelijken voor **minstens 19 opvangplaatsen**. Ga naar '[Kinderopvang > Sector baby's en peuters > Personen in de opvang > Kwalificaties en attesten](#)'.

Afwijking voor kinderbegeleiders en verantwoordelijken met ervaring

Heb je voldoende ervaring in de kinderopvang, dan kan je aan Kind en Gezin een afwijking voor de vereiste kwalificaties vragen.

Let op!

Kind en Gezin kan enkel een afwijking uitreiken aan kinderbegeleiders of verantwoordelijken met ervaring in de kinderopvang voor 1 april 2014.

Kinderbegeleider

Je bent in orde:

- **ofwel door een aantal jaren ervaring**
 - Tussen 1 april 2009 en 1 april 2014 heb je **minstens 3 jaar** gewerkt als kinderbegeleider of verantwoordelijke in een locatie met een erkenning, toestemming of attest van toezicht.
- **ofwel door aan te tonen dat je ervaring hebt als kinderbegeleider in een opvanglocatie met een kwalitatieve werking**
 - Je werkte voor 1 april 2014 als kinderbegeleider in een opvang met erkenning, toestemming of attest van toezicht.
 - Kind en Gezin kan hiervoor een attest geven op gemotiveerde aanvraag als aan alle voorwaarden voldaan is.

Verantwoordelijke

Je bent in orde:

- **ofwel door een aantal jaren ervaring;**
 - Tussen 1 april 2009 en 1 april 2014 heb je minstens 3 jaar gewerkt als verantwoordelijke in een locatie met een erkenning, toestemming of attest van toezicht.
- **ofwel door aan te tonen dat je ervaring hebt als verantwoordelijke in een opvanglocatie met een kwalitatieve werking;**
 - Je werkte voor 1 april 2014 als verantwoordelijke in een opvang met erkenning, toestemming of attest van toezicht.
 - Kind en Gezin kan hiervoor een attest geven op gemotiveerde aanvraag als aan alle voorwaarden voldaan is.

Beperkingen

- Met het attest van afwijking kan je afwijken van de voorwaarde om één van de vereiste kwalificatiebewijzen te hebben. **Het attest van afwijking is geen attest van competenties.** Je bent door dit attest dus niet gekwalificeerd. (Zo kan een kinderbegeleider met een attest van afwijking niet alleen staan in een opvanglocatie met een kinderbegeleider in een kwalificerend traject).
- Je kan met dit attest **niet** aan de slag als kinderbegeleider van **schoolkinderen**.
- Met een afwijking kwalificatie voor **kinderbegeleider** kan je enkel aan de slag als kinderbegeleider en niet als verantwoordelijke.

Aanvragen

Meer info vind je in de procedure op www.kindengezin.be. Ga naar '[Kinderopvang > Sector baby's en peuters > Procedures, formulieren, software > Procedures en formulieren > Baby's en peuters: vergunning > Personen in de opvang](#)'.

Overgangsperiodes voor het behalen van de kwalificatie

Heb je als kinderbegeleider of verantwoordelijke niet het vereiste kwalificatiebewijs en heb je niet de nodige ervaring? Als je werkt in een kinderopvanglocatie met bepaalde kenmerken (zie verder in de tekst), dan is er een overgangstermijn waarbinnen je ruim de tijd hebt om een opleidingstraject op maat te volgen. Hierbij wordt rekening gehouden met verworven competenties en eerder gevolgde opleidingen. Deze opleidingen zijn kwaliteitsvol, combineerbaar met werken, toegankelijk en betaalbaar.

Op www.kindengezin.be vind je informatie over welk traject je kan volgen. Ga naar [www.kindengezin.be > Kinderopvang > Sector Baby's en Peuters > Personen in de opvang > Kwalificatie 2020 2024 behalen](#).

Kinderbegeleider groepsopvang

- **Kinderdagverblijven die voor 1 april 2014 een erkenning hadden (de vroegere erkende kinderdagverblijven)**, moet onmiddellijk aan deze voorwaarde voldoen.
- **Alle andere organisatoren met een vergunning (dus ook de vroegere zelfstandige kinderdagverblijven met een attest van toezicht en de vroegere gemelde opvang)** hebben tijd tot 31 maart 2024 om aan de kwalificatievereiste voor de kinderbegeleiders te voldoen.
- Ook als de organisator na 1 april 2014 een vergunning aanvraagt, hebben de kinderbegeleiders tot 31 maart 2024 de tijd om aan de kwalificatievereiste te voldoen.

Kinderbegeleider gezinsopvang

- **Als een organisator voor 1 april 2014 een attest van toezicht, toestemming of een erkenning als dienst voor onthaalouders had**, dan heeft hij tijd tot 31 maart 2024 om aan de kwalificatievereiste te voldoen voor de kinderbegeleiders, ook als deze kinderbegeleiders starten met werken na 1 april 2014.
- **Als een organisator na 1 april 2014 een vergunning voor een opvanglocatie aanvraagt** en de kinderbegeleider niet voldoet aan de vereiste kwalificatie, dan heeft hij eveneens tijd tot 31 maart 2024.

De niet gekwalificeerde kinderbegeleider moet dan wel voor de aanvraag van de vergunning de module '**werken in de kinderopvang**' van 20u gevolgd hebben.

- Meer informatie over deze module: zie thema 'attesten' in deze brochure.

- **Alle kinderbegeleiders gezinsopvang die starten vanaf 1 april 2014**, ongeacht of ze al dan niet gekwalificeerd zijn, moeten sowieso voor de aanvraag van de vergunning de module 'kennismaken met de gezinsopvang' van 20u gevolgd hebben.
Meer informatie over deze module: zie attesten.

Verantwoordelijke

- **Een kinderdagverblijf of dienst voor onthaalouders die voor 1 april 2014 een erkenning had (een vroeger erkend kinderdagverblijf of dienst voor onthaalouders)**, moet onmiddellijk aan deze voorwaarde voldoen .
- **De verantwoordelijken die gestart zijn met werken in de kinderopvanglocatie voor 1 april 2015** hebben tijd tot 31 maart 2020 om aan de kwalificatievereiste te voldoen voor de verantwoordelijke.
- **Verantwoordelijken die starten vanaf 1 april 2015** moeten vanaf de start de nodige kwalificaties voor verantwoordelijke hebben (ook zelfstandige gezinsopvang!).

Verlies van vergunning

Als een organisator de vergunning verliest voor de opvanglocatie waarvoor hij op de overgangsbepalingen beroep kon doen omdat hij voordien een erkenning, een attest van toezicht of een toestemming had, en voor dezelfde locatie terug een **nieuwe vergunning aanvraagt**, dan moet hij zich baseren op de **overgangsbepalingen die er zijn voor de organisatoren die een vergunning aanvragen na 1 april 2014**.

De overgangsbepalingen zijn bijna identiek. Alleen zal de organisator met een nieuwe vergunning voor gezinsopvang die een kinderbegeleider heeft zonder vereiste kwalificatie dan wel een bewijs moeten voorleggen dat de kinderbegeleider de module 'Werken in de kinderopvang' gevolgd heeft.

Kwalificerend traject voor kinderbegeleiders

Een kinderbegeleider kan zonder kwalificatie starten als hij of zij een bewijs van een kwalificerend traject heeft. Dit kan enkel onder deze voorwaarden:

- Per kinderbegeleider (1 VTE) in een kwalificerend traject
 - zijn er 3 voltijds equivalent kinderbegeleiders met een kwalificatiebewijs, op niveau van de organisator (dus niet noodzakelijk in dezelfde locatie);
 - is er altijd een kinderbegeleider met een kwalificatiebewijs aanwezig in de kinderopvanglocatie.
 - Opgelet: een kinderbegeleider die gebruik maakt van de afwijking omwille van voldoende ervaring wordt niet beschouwd als gekwalificeerd en kan dus niet alleen staan in een opvanglocatie met een kinderbegeleider in een kwalificerend traject.
- De kinderbegeleider in het kwalificerend traject behaalt het kwalificatiebewijs maximaal 6 jaar na het starten met werken als kinderbegeleider bij de organisator;
- Het bewijs van een kwalificerend traject is een inschrijvingsbewijs van maximaal 3 jaar oud, voor een opleiding die leidt tot het behalen van het vereiste kwalificatiebewijs.

Dit is momenteel vooral interessant voor kinderbegeleiders **in vroegere erkende kinderdagverblijven** omdat in deze opvang geen overgangperiode bestaat. De kinderbegeleiders moeten ofwel een kwalificatie hebben, ofwel in een kwalificerend traject starten.

Schema 1: Ben jij in orde met je kwalificaties?

Dit is van toepassing op **elke kinderbegeleider en verantwoordelijke** die in de kinderopvang werkt of wil werken.

Heb je een kwalificatie volgens de regelgeving?

NEE

JA

- Je bent in orde!
- **Wil je starten in de gezinsopvang?. Ga verder naar schema 2.**

Werk(te) je voor 1 april 2014 in de kinderopvang met een diploma van het hoger beroepsonderwijs, hoger onderwijs of gelijkgesteld?

- Voor verantwoordelijke vanaf 19 plaatsen: als verantwoordelijke.
- Voor kinderbegeleider of verantwoordelijke < 19 plaatsen: als kinderbegeleider of verantwoordelijke.

JA

- Vraag een afwijking aan Kind en Gezin. Met dat attest ben je in orde!
- Met een afwijking kwalificatie kinderbegeleider kan je aan de slag als kinderbegeleider (niet als verantwoordelijke).
- **Wil je starten in de gezinsopvang ? Ga verder naar schema 2.**

Heb je tussen 1 april 2009 en 1 april 2014 drie jaar ervaring in de kinderopvang met erkenning, attest van toezicht of toestemming?

- Voor verantwoordelijke: als verantwoordelijke.
- Voor kinderbegeleider: als kinderbegeleider of verantwoordelijke.

JA

- Mogelijk heb je recht op een afwijking. Met dat attest ben je in orde. Bezorg een gemotiveerde aanvraag aan Kind en Gezin.
- **Ga je starten in de gezinsopvang ? Ga verder naar schema 2.**

Werkte je voor 1 april 2014 als verantwoordelijke of kinderbegeleider in opvang met erkenning, toestemming of attest van toezicht en heb je ervaring als verantwoordelijke of kinderbegeleider in een opvang met kwalitatieve werking?

NEE

NEE

JA

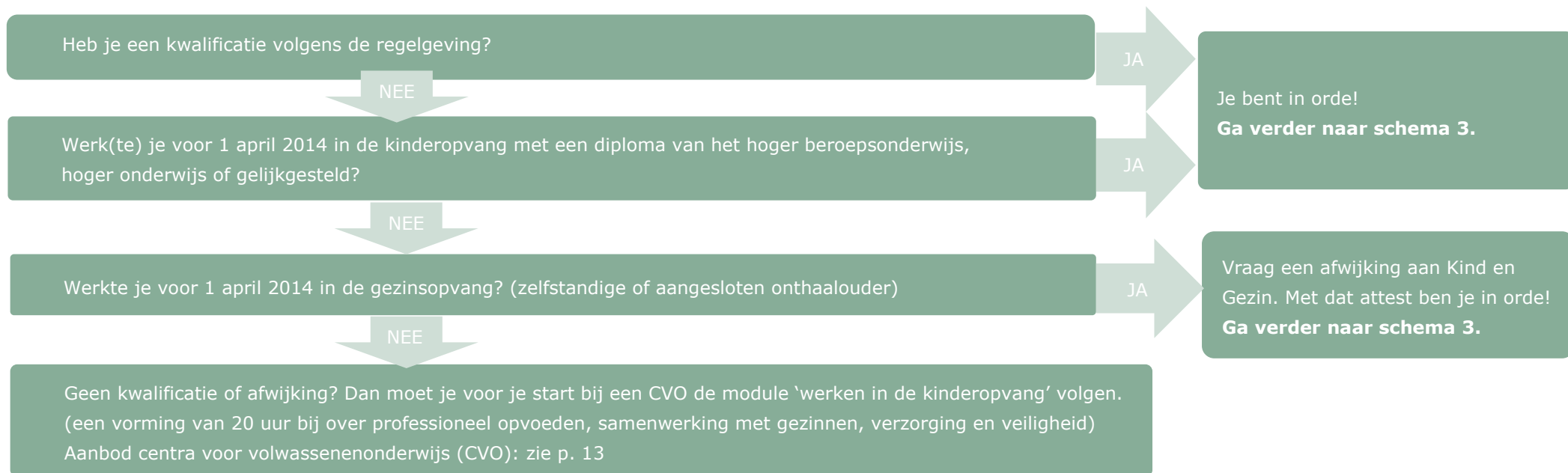
- **Verantwoordelijke::** eerst je kwalificatie halen.
- **Kinderbegeleider in erkend kinderdagverblijf:** eerst je kwalificatie halen of kwalificerend traject volgen.

Andere opvang

- **Kinderbegeleider bij dienst voor onthaalouders of in een vroeger zelfstandig kinderdagverblijf:** voor 31 maart 2024 je kwalificatie halen.
- **Verantwoordelijke in een vroeger zelfstandig kinderdagverblijf :**
 - gestart voor 31 maart 2015: je kwalificatie voor 31 maart 2020 halen;
 - gestart na 1 april 2015: eerst je kwalificatie halen.

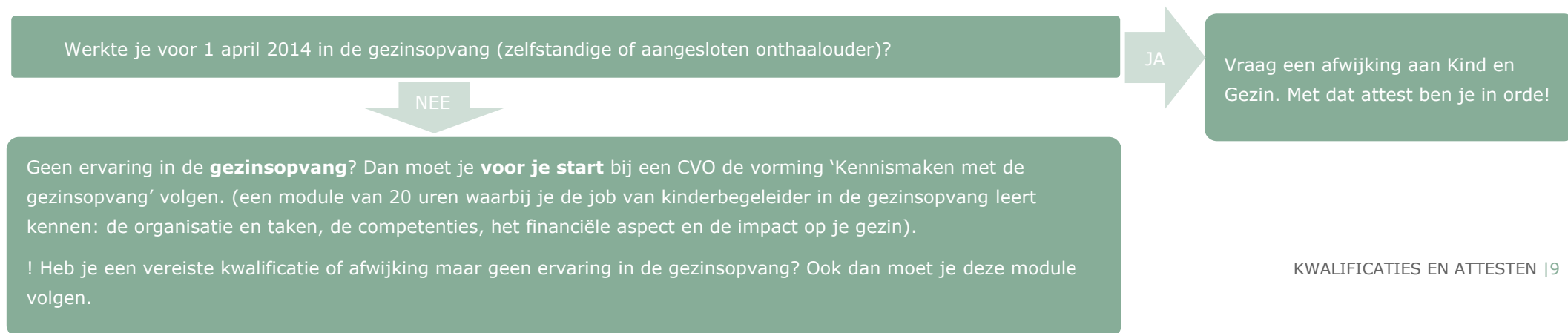
Schema 2: Ben jij in orde met de module 'werken in de kinderopvang'?

Dit is van toepassing op iedereen die in de **gezinsopvang** wil **starten zonder kwalificatie of afwijking**.



Schema 3: Ben jij in orde met de module 'kennismaken' met de gezinsopvang ?

Dit is van toepassing op iedereen die in de **gezinsopvang** wil **starten zonder ervaring in gezinsopvang**.



Erkenning van beroepskwalificaties van Europese onderdanen

Europa beschouwt kinderbegeleider of verantwoordelijke in de kinderopvang als gereguleerde beroepen. Over deze beroepen heeft Europa een richtlijn (2005/36/EG) die in dit MB verplicht is omgezet.

Het uitgangspunt van deze Europese richtlijn is dat Europese onderdanen (en gelijkgestelden) die in hun land van oorsprong met hun beroepskwalificatie het beroep van kinderbegeleider of verantwoordelijke kunnen uitoefenen, dit onder bepaalde voorwaarden ook in Vlaanderen moeten kunnen.

Iemand wil zich hier professioneel komen vestigen

Dit betekent dat iemand permanent hier in Vlaanderen als kinderbegeleider of verantwoordelijke wil komen werken. Deze persoon kan een aanvraag indienen om zijn beroepskwalificatie van zijn land van oorsprong te erkennen.

Iemand wil hier tijdelijk en incidenteel diensten komen verrichten

Dit betekent dat iemand een beperkte periode en op occasionele basis in Vlaanderen komt werken. Deze persoon moet bij Kind en Gezin een verklaring indienen met een aantal gegevens en documenten.

Procedures en formulieren

De formulieren en procedure hiervoor vind je op www.kindengezin.be. Ga naar Kinderopvang > Sector baby's en peuters > Procedures-formulieren-software > Procedures-en-formulieren > [Personen in de opvang](#).

In beide gevallen zal Kind en Gezin op basis van de principes van de richtlijn en de bepalingen in het ministerieel besluit de aanvraag of verklaring behandelen en de beslissing meedelen.

Opgelet!

Wie wil werken in de opvang van baby's en peuters, maar geen Europese onderdaan is of het diploma niet in Europa behaalde, moet zijn diploma bij [NARIC Vlaanderen](#) laten erkennen.

ATTESTEN

Attest van kennis van organisatorisch beheer

Voor wie?

Een organisator met **minstens 19 opvangplaatsen** heeft binnen de organisatie **1 persoon** die de kennis heeft om een kinderopvanglocatie organisatorisch te beheren.

- Dit moet niet de organisator zelf zijn, maar wel een persoon die daadwerkelijk mee instaat voor de organisatie.
- Deze verplichting geldt voor **iedere nieuwe organisator die een vergunning aanvraagt voor meer dan 18 plaatsen.**

Uitzondering

Een organisator die op 1 april 2014 een erkenning, attest van toezicht of toestemming had, moet **niet** aan deze voorwaarde voldoen (zowel voor de bestaande als nieuwe opvanglocaties).

Let op

- Wijzigt het ondernemingsnummer van de organisator, dan vervalt deze afwijking. Je wordt dan beschouwd als een nieuwe organisator.
 - Wijzigt enkel de rechtsvorm en verandert er niets aan de organisatie en de personen die instaan voor de organisatie, dan vervalt deze afwijking niet.
- ✓ Tip: raadpleeg vooraf je klantenbeheerder als je ondernemingsnummer of rechtsvorm zal wijzigen.

Een aanrader

Ook al is deze opleiding enkel verplicht voor wie als organisator meer dan 18 plaatsen zal realiseren, toch raden we hem ook aan voor:

- studenten in de kinderopvang (die eventueel later willen starten met een eigen kinderopvang);
- kandidaat starters die niet meer dan 18 plaatsen zullen aanbieden;
- bestaande organisatoren in de kinderopvang die meer inzicht willen krijgen in het (financiële) beheer van hun opvang.

Vrijstellingen

Wie één van deze diploma's heeft is vrijgesteld:

- *bachelor of master studiegebied economische of toegepaste economische wetenschappen;*
- *alle masters binnen het studiegebied handelswetenschappen en bedrijfskunde;*
- *alle bachelors bedrijfsmanagement studiegebied handelswetenschappen en bedrijfskunde;*

- *bachelor pedagogie van het jonge kind, op voorwaarde dat de houder een van de volgende modules heeft gevolgd (te bewijzen door het voorleggen van het diplomasupplement):*
 - 'Ondernemen in de kinderopvang' (Karel De Grote Hogeschool);
 - 'Profileren tot ondernemer' (Arteveldehogeschool);
 - 'Bedrijfsbeheer' (Erasmushogeschool);
- *diploma OT BC verantwoordelijke in de kinderopvang binnen Syntra.*

Bij de aanvraag van vergunning kruis je aan dat je vrijgesteld bent voor de opleiding 'organisatorisch beheer'. Hou een kopie van je diploma of attest bij in de opvang. Zorginspectie kan dit controleren wanneer ze op bezoek komt.

Wat?

- Het is een korte maar volledige cursus waarbij je in groep, onder begeleiding van een deskundige, stilstaat bij een reeks aspecten die belangrijk zijn bij het ondernemen in de kinderopvang (opmaak van een ondernemingsplan, basisprincipes boekhouden, statuut van zelfstandige,..). Dankzij deze opleiding verhoog je je slaagkansen als ondernemer! De positieve reacties van wie de opleiding reeds volgde bewijzen dit.
- De opleiding organisatorisch beheer verschaft minstens basiskennis over:
 - de opmaak van een ondernemingsplan;
 - het voeren van een boekhouding;
 - fiscaliteit en steun- en financieringsmaatregelen;
 - kasplanning en de toepassing ervan in het kasboek;
 - de verschillende ondernemingsvormen;
 - de verschillende statuten waarin je kan werken en van het arbeidsrecht;
 - de verschillende wijzen van prijssetting.
- Let op: het attest van kennis van organisatorisch beheer is niet hetzelfde dan het attest bedrijfsbeheer.

Door wie?

Dit attest wordt afgeleverd door een korte opleiding bij Syntra.

- Het opleidingsaanbod vind je op www.syntra.be: kies je regio, zoek op 'kinderopvang' en kies 'attest organisatorisch beheer'.
- De opleiding bestaat uit 11wekelijkse sessies van telkens 4 uur en kost 250 euro.
- Syntra probeert deze opleiding zo flexibel mogelijk te organiseren. Er is elk voor- en najaar een basisaanbod (één opleiding in een centrale campus). Dit aanbod wordt uitgebreid naargelang er meer inschrijvingen zijn. Om interactie tussen de deelnemers mogelijk te maken hanteert Syntra een minimum van 12 deelnemers per sessie. Het is dus mogelijk dat je wordt doorverwezen naar een campus verder van je woonplaats.

- Schrijf je tijdig in. Hou er rekening mee dat je het attest moet hebben voor je de vergunning kan aanvragen.
- Wie een ondernemingsnummer heeft, kan de kostprijs van deze cursus recupereren via de KMO-portefeuille. [Meer info](#)

Attest van de module 'kennismaken met de gezinsopvang'

Voor wie?

- Deze voorwaarde en afwijking geldt enkel voor **startende onthaalouders (=kinderbegeleiders gezinsopvang)**.
- **Voor je start**, moet je de module '**Kennismaken met de gezinsopvang**' volgen.
- Je kan hiervoor een afwijking vragen als je voor 1 april 2014 gewerkt hebt in de gezinsopvang als gemelde, zelfstandige onthaalouder of aangesloten onthaalouder.
- Meer info over de aanvraag van deze afwijking vind je in de procedure op www.kindengezin.be. Ga naar '[Kinderopvang > Sector baby's en peuters > Procedures, formulieren, software > Procedures en formulieren > Baby's en peuters: vergunning > Personen in de opvang](#)'.

Wat?

Je leert in deze module van 20 uren de job van kinderbegeleider in de gezinsopvang kennen: de organisatie en taken, de competenties, het financiële aspect en de impact op je gezinssituatie.

Door wie?

- Het attest wordt afgeleverd door bepaalde centra voor volwassenenonderwijs (CVO).
- Het opleidingsaanbod vind je op www.kindengezin.be , ga naar '[Kinderopvang > Sector baby's en peuters > Personen in de opvang > Opleiding en vorming > Modules 'Kennismaken met de gezinsopvang' en 'Werken in de kinderopvang'](#)'.

Attest van de module 'werken in de kinderopvang'

Voor wie?

- Als je **start als onthaalouder (kinderbegeleider gezinsopvang)** en je hebt geen kwalificatiebewijs en geen attest afwijking kinderbegeleider of verantwoordelijke, dan volg je **vóór de start** de module '**Werken in de kinderopvang**'.
- Niet gekwalificeerde starters gezinsopvang moeten voor de start dus 2 modules van totaal 40 uur volgen:
 - kennismaken met de gezinsopvang';
 - 'werken in de kinderopvang'.Voor deze 40 uur krijgen ze een vrijstelling binnen de CVO-opleiding 'Begeleider in de kinderopvang'.
- Je moet deze module 'werken in de kinderopvang' **niet volgen** als je een kwalificatiebewijs hebt voor kinderbegeleider of als je een attest afwijking kwalificatie kinderbegeleider of verantwoordelijke hebt.

- Je kan voor de module 'werken in de kinderopvang' **een afwijking vragen** als:
 - je voor 1 april 2014 gewerkt hebt binnen de gezinsopvang als gemelde, zelfstandige onthaalouder of aangesloten onthaalouder;
 - je na 1 april 2014 als kinderbegeleider gewerkt hebt in een vergunde gezinsopvang.
- Meer info over de aanvraag van deze afwijking vind je in de procedure op www.kindengezin.be. Ga naar '[Kinderopvang > Sector baby's en peuters > Procedures, formulieren, software > Procedures en formulieren > Baby's en peuters: vergunning > Personen in de opvang](#)'.

Wat?

Deze module van 20 uur geeft inzicht in het professioneel opvoeden van kinderen, de samenwerking met gezinnen, de verzorging en veiligheidsaspecten.

Door wie?

- Het attest wordt afgeleverd door bepaalde centra voor volwassenenonderwijs (CVO).
- Het opleidingsaanbod vind je op www.kindengezin.be , ga naar '[Kinderopvang > Sector baby's en peuters > Personen in de opvang > Opleiding en vorming > Modules 'Kennismaken met de gezinsopvang' en 'Werken in de kinderopvang'](#)'.
- Eind 2013 werd het attest ook afgeleverd door VCOK, het VormingsCentrum Opvoeding en Kinderopvang vzw.

Attest van kennis van de Nederlandse taal

Overzicht van de taalvereiste Nederlands in de vergunnings- en subsidievoorwaarden.

	Wie?	Wat?	Tegen wanneer ?	
			Opvang actief op 1/04/2014	Starters na 1/04/2014
Vergunning	Elke verantwoordelijke	B2 spreken /luisteren B1 lezen /schrijven	Erkend + attest + gemeld op 01/04/2014 Afwijking mogelijk: verantwoordelijken van vroegere zelfstandige kinderdagverblijven (met attest van toezicht) met een bewijs door Kind en Gezin aanvaard op basis van kwalificatiebewijs van NLtalig onderwijs, bewijs van Selor of bewijs van een Huis van het NL taalniveau 2.3.	01/04/2014
Vergunning	Aanspreekpersoon ter vervanging verantwoordelijke	B2 spreken /luisteren B1 lezen /schrijven	Erkend + attest + gemeld op 01/04/2014 uitzondering: aangesloten onthaalouder 31/03/2019 Afwijking mogelijk: verantwoordelijken van vroegere zelfstandige kinderdagverblijven (met attest van toezicht) met een bewijs door Kind en Gezin aanvaard op basis van kwalificatiebewijs van NLtalig onderwijs, bewijs van Selor of bewijs van een Huis van het NL taalniveau 2.3.	01/04/2014
Vergunning	1 kinderbegeleider	B1 spreken/luisteren A2 lezen /schrijven	Erkend + attest + gemeld op 01/04/2014 Gezinsopvang: 31/03/2017 Groepsopvang: 31/03/2015	01/04/2014

	Wie?	Wat?	Tegen wanneer ?	
			Opvang actief op 1/04/2014	Starters na 1/04/2014
Basissubsidie (trap 1)	Alle kinderbegeleiders	B1 spreken /luisteren A2 lezen / schrijven	1 april 2016 groepsopvang en 1 april 2017 gezinsopvang'	01/04/2014
	Per 3 VTE op niveau organisatie	1 kinderbegeleider zonder attest	Max 4 jaar na start bij organisator te behalen + altijd kinderbegeleider met attest aanwezig in kinderopvanglocatie	
Subsidie Inkomenstarief (trap 2)	Voorrang aan Nederlandstalige ouder	Door organisator bepaald percentage Max 55 % Min 1 kind	01/04/2014	

Welke attesten Nederlands komen in aanmerking?

In het ministerieel besluit van 25 november 2016 is vastgelegd welke attesten voor Nederlands aanvaard worden om het vereiste niveau aan te tonen. Het gaat over attesten die minstens de vastgelegde ERK-niveaus testen voor de 4 verschillende vaardigheden: lezen, schrijven, luisteren en gesprekken voeren.

Verantwoordelijke

1. **Een diploma van een instantie met Nederlands als onderwijstaal**, die **erkend** is door het Vlaams Ministerie van Onderwijs en Vorming, bijvoorbeeld een diploma secundair onderwijs.
2. **Een certificaat Nederlands als Vreemde Taal van de Nederlandse Taalunie** dat overeenstemt met de gevraagde ERK-niveaus of hogere ERK-niveaus test.
3. **Een certificaat dat overeenstemt met de gevraagde ERK-niveaus of hogere ERK-niveaus test** van een onderwijsinstantie die in die hoedanigheid **erkend** is in het land van herkomst en **geaccrediteerd** als taalopleiding Nederlands.
4. **Een (deel)certificaat dat overeenstemt met de gevraagde ERK-niveaus of hogere ERK-niveaus test** van een instantie die **erkend** is door het Vlaams Ministerie van Onderwijs en Vorming, en waarop het Agentschap voor Kwaliteitszorg in Onderwijs en Vorming het **toezicht** uitoefent.
 - Hierbij behoren de **centra voor volwassenenonderwijs (CVO)**. CVO reiken (deel-)certificaten of getuigschriften uit per 'richtgraad'. Een richtgraad kan bestaan uit verschillende modules.

Hieronder vind je welke richtgraden en modules minstens overeen stemmen met welke ERK-niveaus. (Deel-)certificaten met hogere richtgraden zijn ook ok. Het volledig overzicht vind je als bijlage achteraan in deze brochure.

	Minstens te behalen richtgraad	Overeenstemmend ERK- niveau
Lezen en schrijven	Richtgraad 2 (modules 2.1., 2.2., 2.3. en 2.4.)	B1
Luisteren en gesprekken voeren	Module 3.1.	B2

5. Een bewijs van de Huizen van het Nederlands

- De Huizen van het Nederlands toetsen ook volgens de richtgraden van de CVO. Je kan hiervoor dezelfde tabel als hierboven toepassen.
- Vanaf 1 juli 2014 kunnen de Huizen van het Nederland een test afnemen specifiek voor de functie van verantwoordelijke in de kinderopvang. Meer info: www.huizenvanhetnederlands.be.

6. Een certificaat van Selor.

- SELOR neemt geen testen af die specifiek zijn voor de functie van verantwoordelijke in de kinderopvang.
- SELOR neemt wel allerlei algemene testen af, soms met hogere ERK-niveaus dan vereist.
- **Opgelet!** Vraag na of de testen de 4 verschillende vaardigheden meten: lezen/ schrijven, luisteren en gesprekken voeren. Het kan zijn dat een kandidaat verschillende testen moet afleggen.
- Vraag welke testen best overeenstemmen met de gevraagde ERK-niveaus.
- Voor een verantwoordelijke kan bijvoorbeeld test 'artikel 7 niveau C' . Dit certificaat komt bijna volledig overeen met de gevraagde ERK-niveaus. Het enige verschil is dat Selor B2 test voor lezen i.p.v. het gevraagde B1.

Er is een afwijking mogelijk voor verantwoordelijken en aanspreekpersonen van vroegere zelfstandige kinderdagverblijven of zelfstandige onthaalouders met een attest van toezicht die een bewijs van kennis van Nederlands hebben dat door Kind en Gezin aanvaard werd op basis van een kwalificatiebewijs van het Nederlandstalig onderwijs, een bewijs van Selor of een bewijs van een Huis van het Nederlands van taalniveau 2.3.

Meer info over hoe je deze afwijking aanvraagt vind je in de procedure op www.kindengezin.be. Ga naar '[Kinderopvang > Sector baby's en peuters > Procedures, formulieren, software > Procedures en formulieren > Baby's en peuters: vergunning > Personen in de opvang](#)'.

Kinderbegeleider

1. **Alle attestaten van de hierboven vermelde instanties voor verantwoordelijke komen in aanmerking**, als deze (deel-)certificaten minstens overeenstemmen met de gevraagde ERK-niveaus of hogere ERK-niveaus

Komt ook in aanmerking: een attest van een instantie die 9 jaar lager en secundair onderwijs aantoonde waarin het Nederlands de onderwijstaal is.

2. **CVO en Huizen van het Nederlands**

	Minstens te behalen richtgraad	Overeenstemmend ERK-niveau
Lezen en schrijven	Richtgraad 1	A2
Luisteren en gesprekken voeren	Richtgraad 2 (modules 2.1, 2.2, 2.3. en 2.4.)	B1

Vanaf 1 juli 2014 kunnen de Huizen van het Nederland een test afnemen specifiek voor de functie van kinderbegeleider in de kinderopvang. Meer info: www.huizenvanhetnederlands.be.

3. **SELOR**

- SELOR neemt geen testen af die specifiek zijn voor de functie van kinderbegeleider in de kinderopvang.
- SELOR neemt wel allerlei algemene testen af, soms met hogere ERK-niveaus dan vereist. Vraag welke testen best overeenstemmen met de gevraagde ERK-niveaus.
- **Opgelet!**
Vraag na of de testen de 4 verschillende vaardigheden meten: lezen/ schrijven, luisteren en gesprekken voeren. Het kan zijn dat een kandidaat verschillende testen moet afleggen.
- SELOR heeft GEEN specifieke test op het ERK-niveau A2 voor lezen en schrijven. SELOR test dit enkel op een hoger ERK-niveau.

Informatie over organisatoren

Op www.kindengezin.be vind je informatie over hoe je als organisator met de kennis van Nederlandse taal voor verantwoordelijke en kinderbegeleiders omgaat; en hoe Kind en Gezin dit opvolgt. Ga naar '[Kinderopvang > Sector baby's en peuters > Procedures, formulieren, software > Procedures en formulieren > Baby's en peuters: vergunning > Personen in de opvang](#)'. Je vindt de info in de procedure 'opvolging van de kennis van de Nederlandse taal'.

Attest levensreddend handelen

Voor wie?

Verantwoordelijken en kinderbegeleiders moeten een attest van kennis van levensreddend handelen bij kinderen hebben. Dit document wordt om de drie jaar hernieuwd, tenzij er een gegronde indicatie aanwezig is en de organisator of Kind en Gezin gemotiveerd verzoekt om sneller een nieuw document te geven.

Door wie?

Je kan dit attest halen bij opleidingsorganisaties die aan voorwaarden moeten voldoen om dit attest te kunnen uitreiken. Het opleidingsaanbod vind je op www.kindengezin.be, ga naar ['Kinderopvang > Sector baby's en peuters > Personen in de opvang > Opleiding en vorming > Levensreddend handelen kinderopvang'](#).

Organisaties die bekwaamheidsattesten kunnen afleveren

Het ministerieel besluit van 25 november 2016 bepaalt de criteria waaraan organisaties moeten voldoen om bekwaamheidsattesten te kunnen afleveren, zoals het attest levensreddend handelen, het attest organisatorisch beheer. Voordien was dit niet voor alle attesten geregeld. De organisaties die zich al aanmeldde bij Kind en Gezin en die voldoen, staan vermeld in een bijlage bij het ministerieel besluit.

Je vindt het MB en de bijlages op www.kindengezin.be. Ga naar Kinderopvang > Sector baby's en peuters > Personen in de opvang > Regelgeving en juridisch > Regelgeving > [Vergunning](#)

Andere attesten

We geven voor de volledigheid ook de andere attesten mee die je volgens de vergunningsvoorwaarden moet hebben. Deze zijn geregeld in het Vergunningsbesluit van de Vlaamse Regering van 22 november 2013.

Wat	Voor wie	Details
Een uittreksel uit het strafregister	<ul style="list-style-type: none"> organisator 	<ul style="list-style-type: none"> voor de organisator die een natuurlijke persoon is, model 596.2Sv; voor de organisator die een rechtspersoon is, een uittreksel uit het Centraal strafregister op naam van de rechtspersoon; voor wie niet in België gedomicilieerd is: een gelijkwaardig attest uitgereikt door de bevoegde buitenlandse instantie is, waaruit blijkt dat: <ul style="list-style-type: none"> de organisator van onberispelijk gedrag is om met kinderen om te gaan; hij in staat is om een kinderopvanglocatie organisatorisch te beheren. Dit document is bij de aanvraag van de vergunning maximaal drie maanden oud. Uitzondering: als de organisator al een vergunning heeft.
Een uittreksel uit het strafregister	<ul style="list-style-type: none"> verantwoordelijke kinderbegeleider persoon met regelmatig direct contact met de kinderen 	<p>Een uittreksel uit het strafregister, model 2</p> <ul style="list-style-type: none"> Voor wie niet in België gedomicilieerd is: een gelijkwaardig attest uitgereikt door de bevoegde buitenlandse instantie, waaruit blijkt dat de persoon van onberispelijk gedrag is om met kinderen om te gaan. Dit document is bij de aanvraag van de vergunning maximaal drie maanden oud. Uitzonderingen: <ul style="list-style-type: none"> verantwoordelijke die al werkt in een andere opvanglocatie van de organisator; stagiair die in het lopend schooljaar al attesten afleverde.

Wat	Voor wie	Details
<p>Een attest van medische geschiktheid</p>	<ul style="list-style-type: none"> • verantwoordelijke • kinderbegeleider • persoon met regelmatig direct contact met de kinderen 	<p>Een attest van medische geschiktheid waaruit blijkt dat de persoon geen fysieke en psychische beperking of aandoening heeft die de opgevangen kinderen in gevaar kan brengen:</p> <ul style="list-style-type: none"> • Een attest A van medische geschiktheid opgemaakt door de betrokken persoon, volgens een vastgelegd model. • Als blijkt uit attest A dat de betrokkene in onderzoek of behandeling is voor een bepaalde fysieke of psychische beperking of aandoening, of als er een gegronde indicatie aanwezig is en Kind en Gezin daartoe gemotiveerd verzoekt, dan is een attest B van medische geschiktheid nodig opgemaakt door een huisarts, volgens een vastgelegd model. • Een attest opgemaakt door de arbeidsgeneesheer van de organisator (voor verantwoordelijke en kinderbegeleider), kan in de plaats van de twee voorgaande attesten gebruikt worden. • Dit document is bij de aanvraag van de vergunning maximaal 3 maanden oud. <ul style="list-style-type: none"> ○ Het document mag minder recent zijn als deze persoon al werkt als verantwoordelijke in één van de andere kinderopvanglocaties. • Als daar een gegronde indicatie voor is, kan Kind en Gezin gemotiveerd vragen om dit document te vernieuwen. <i>(Je hoeft het niet meer om de 3 jaar te vernieuwen. Je kan hierrond een eigen beleid voeren.)</i> • Dit formulier vind je op www.kindengezin.be. Ga naar 'Kinderopvang > Sector baby's en peuters > Procedures, formulieren, software > Procedures en formulieren > Baby's en peuters: vergunning > Personen in de opvang'.

Bijlage Volledig overzicht CVO richtgraden /ERK

	ERK	Niveau	CVO aantal uren / niveau	CBE aantal uren / niveau	Onderverdeling	Richtgraden	Oude niveaus	CVO aantal uren / module	CBE aantal uren / module	CBE nieuwe modules	
A1	Breakthrough	1.1	120	240	Breakthrough A	1.1.1	Richtgraad 1	Niveau 1	60	Breakthrough 1	
					Breakthrough B	1.1.2			60	Breakthrough 2	
A2	Waystage	1.2	120	240	Waystage A	1.2.1		Niveau 2	60	60	Breakthrough 3
					Waystage B	1.2.2			60	60	Breakthrough 4
B1	Threshold 1	2.1	120		Threshold 1 A	2.1.1	Richtgraad 2	Niveau 3	60		
					Threshold 1 B	2.1.2			60		
	Threshold 2	2.2	120		Threshold 2 A	2.2.1		Niveau 4	60		
					Threshold 2 B	2.2.2			60		
	Threshold 3	2.3	120		Threshold 3 A	2.3.1	Niveau 5	60			
					Threshold 3 B	2.3.2		60			
	Threshold 4	2.4	120		Threshold 4 A	2.4.1	Niveau 6	60			
					Threshold 4 B	2.4.2		60			
B2	Vantage	3.1 (spreken)	120	Vantage 1 A	3.1.1	Richtgraad 3	Niveau 7	60			
		3.2 (schrijven)	120	Vantage 1 B	3.1.2			60			
C1	Effectiveness	4.1 (spreken)	120	Vantage 2 A	3.2.1	Richtgraad 4		60			
				Vantage 2 B	3.2.2			60			
	4.2 (schrijven)	120	Effectiveness 1 A	4.1.1	60						
			Effectiveness 1 B	4.1.2	60						
C2	Mastery	----		Effectiveness 2 A	4.2.1			60			
				Effectiveness 2 B	4.2.2			60			