

# Subsidies voor Kinderopvang van Baby's en Peuters

In deze brochure vind je meer informatie over de verschillende subsidies die een organisator van kinderopvang voor baby's en peuters van Kind en Gezin kan ontvangen.

De brochure bevat heel wat linken naar meer uitgebreide informatie op de website van Kind en Gezin. Het is dus handig om ze online te lezen.

## INHOUD

<b>INHOUD</b>	<b>1</b>
<b>DE REGELGEVING</b>	<b>3</b>
<b>HET SUBSIDIESYSTEEM ALGEMEEN</b>	<b>3</b>
<b>TOEKENNING VAN SUBSIDIES</b>	<b>5</b>
<b>SUBSIDIEBEREKENING EN BETALINGSSYSTEEM VAN DE SUBSIDIES</b>	<b>6</b>
<b>HET VERSCHIL TUSSEN VERGUNDE, SUBSIDIEERBARE EN GESUBSIDIEERDE KINDEROPVANGPLAATSEN</b>	<b>7</b>
<b>DE SOORTEN SUBSIDIES VOOR BABY'S EN PEUTERS</b>	<b>8</b>
<b>DE SUBSIDIEBEDRAGEN</b>	<b>9</b>
<b>OVERGANGSBEPALINGEN</b>	<b>9</b>
<b>DE SUBSIDIES EN DE SUBSIDIEVOORWAARDEN</b>	<b>10</b>
<b>DE BASISSUBSIDIE (TRAP 1)</b>	<b>10</b>
<b>DE SUBSIDIE VOOR INKOMENSTARIEF (TRAP 2)</b>	<b>12</b>
<b>PLUSSUBSIDIE (TRAP 3)</b>	<b>15</b>
<b>SUBSIDIE FLEXIBELE GEZINSOPVANG</b>	<b>18</b>
<b>VANAF 1 JANUARI 2019: SUBSIDIE VOOR RUIMERE OPENINGSMOMENTEN IN GROEPSOPVANG</b>	<b>19</b>
<b>VANAF 1 JANUARI 2019: SUBSIDIE VOOR DRINGENDE KINDEROPVANG IN GROEPSOPVANG</b>	<b>20</b>
<b>TOT 31 DECEMBER 2018: SUBSIDIE FLEXIBELE GROEPSOPVANG</b>	<b>22</b>
<b>TOT 31 DECEMBER 2018: SUBSIDIE FLEXIBELE URENPAKKETTEN GROEPSOPVANG</b>	<b>23</b>
<b>SUBSIDIE VOOR INCLUSIEVE OPVANG</b>	<b>24</b>
<b>SUBSIDIE VOOR INKOMENSTARIEF SAMENWERKINGSVERBAND</b>	<b>24</b>
<b>HOE VRAAG JE SUBSIDIES AAN?</b>	<b>25</b>
<b>SUBSIDIES AANVRAGEN BIJ EEN NIEUWE UITBREIDINGSRONDE</b>	<b>25</b>
<b>SUBSIDIES AANVRAGEN BIJ EEN OVERNAME</b>	<b>26</b>
<b>SUBSIDIES VOOR INDIVIDUELE INCLUSIEVE OPVANG AANVRAGEN</b>	<b>27</b>
<b>SUBSIDIES WIJZIGEN</b>	<b>27</b>

<b>VOORBEHOUD VAN SUBSIDIES</b>	<b>27</b>
<b>SUBSIDIES STOPZETTEN</b>	<b>28</b>
<b>WELKE INFORMATIE VERWACHT KIND EN GEZIN VAN JOU?</b>	<b>28</b>
<b>MEER INFORMATIE OVER JAARREGISTRATIES</b>	<b>30</b>
<b>ANDERE INTERESSANTE INFORMATIE OVER SUBSIDIES</b>	<b>30</b>
<b>BEREKENINGSMODULES</b>	<b>30</b>
<b>ANDERE SUBSIDIES</b>	<b>31</b>
<b>FINANCIËLE COMPENSATIE</b>	<b>32</b>
<b>ANDERE INKOMSTEN</b>	<b>32</b>
<b>BELASTINGEN</b>	<b>32</b>
<b>ZORGREGIO'S</b>	<b>33</b>

## DE REGELGEVING

De voorwaarden voor de subsidies voor kinderopvang van baby's en peuters vind je in de besluiten hieronder.

- [BVR van 22 november 2013 over de subsidies voor kinderopvang van baby's en peuters](#)
- [MB van 23 april 2014 tot uitvoering van het subsidiebesluit](#)
- [MB van 11 december 2015 over programmatie subsidies](#)

Hoe je subsidies aanvraagt en krijgt vind je in het procedurebesluit.

- [BVR van 9 mei 2014 over de procedures voor de vergunning en de subsidies voor kinderopvang van baby's en peuters](#)

## HET SUBSIDIESYSTEEM ALGEMEEN

- De subsidies zijn gekoppeld aan opdrachten en voorwaarden. Elke organisator die deze opdrachten opneemt en aan de voorwaarden voldoet, komt in principe in aanmerking voor de subsidie.
  - Voordeel: elke vergunde opvang heeft gelijke toegang tot de subsidie. Het maakt dus niet uit vanuit welk statuut je de opdrachten opneemt (bv. zelfstandig of openbaar bestuur).
- Om effectief subsidies uitbetaald te krijgen moet je een **vergunde locatie** hebben die voldoet aan de subsidievoorwaarden.

Meer informatie over de vergunningsvoorwaarden vind je hier:

- [Start- en werkingsvoorwaarden vergunning: gezinsopvang](#)
- [Start- en werkingsvoorwaarden vergunning: groepsopvang](#)

Hou er rekening mee dat je **niet automatisch recht** hebt **op subsidies**. Als de Vlaamse regering budget voor bijkomende gesubsidieerde plaatsen vrijgeeft, zal Kind en Gezin een oproep doen.

**Nieuwe subsidies worden toegekend op basis van de programmatieregels.** Als er geen voldoende budget is om iedereen een subsidie te geven, worden de nieuwe middelen ingezet in regio's waar de nood het hoogst is. Ze worden volgens een spreidingsleutel en vooraf bepaalde criteria verdeeld.

Voordeel: de subsidies worden volgens objectieve criteria verdeeld. Er is aandacht voor voldoende regionale spreiding en de middelen gaan naar plaatsen waar de behoefte het grootst is.

- Je kan een subsidie aanvragen, maar het is **geen verplichting**. Je beslist zelf of je de subsidie wil. Als een subsidie in je nadeel speelt (bv. voor de belastingen), dan hoef je deze subsidie niet aan te vragen.
- De bedragen verschillen naargelang:
  - Groepsopvang of gezinsopvang: zij hebben een andere kostenstructuur. De groepsopvang van samenwerkende onthaalouders met een sociaal statuut en tot maximaal 18 plaatsen, krijgen de subsidiebedragen van gezinsopvang.

- De eventuele overgangsfase voor bepaalde bedragen: sommige subsidiebedragen zijn opgesplitst in een hoger en lager tarief omdat ze momenteel door de financiële beperkingen van de overheid nog niet gelijkgeschakeld kunnen worden.  
Dit geldt voor het bedrag gemiddelde leeftijd voor inkomenstarief (Trap 2B).
- De **subsidiebedragen volgen de evolutie van het indexcijfer** van de consumptieprijzen en worden aangepast bij overschrijding van de spilindex.
  - Deze aanpassing gebeurt steeds 2 maanden nadat het viermaandelijks voortschrijdend gemiddelde van de gezondheidsindex een bepaalde drempelwaarde overschrijdt.
- Je moet **jaarlijks een begroting opmaken** met een overzicht van de voorziene inkomsten en geschatte uitgaven.
- Je moet **een boekhouding gebruiken** die inkomsten en uitgaven voor kinderopvang transparant afzondert.
- Je kan met de subsidies reserves opbouwen. Bv. om te sparen voor toekomstige verbouwingen.
  - Op deze manier kan je als organisator vanuit je ondernemerschap positief omgaan met reserves. Op vraag van Europa wordt een te grote aanbouw van reserves vermeden.
  - De reserves moeten gebruikt worden om de kinderopvang te kunnen realiseren.
  - Max. 20% van de jaarlijkse subsidiebedragen kan naar het volgende subsidiejaar gaan.
  - De gecumuleerde reserve is max. 50% van de jaarlijkse subsidiebedragen.
  - Als de maxima overschreden worden, dan moet het overschreden bedrag aan Kind en Gezin worden teruggestort, tenzij er een aanwendingsplan of aanzuiveringsplan is dat voldoet aan een aantal criteria.
- Als je blijft voldoen aan de voorwaarden, **geldt de subsidie 10 jaar**, te rekenen vanaf de toekenning van de eerste subsidieerbare plaats.
- Je **bezorgt gegevens over de subsidies elektronisch** aan Kind en Gezin volgens de richtlijnen. Deze gegevens worden gebruikt voor beleidsdoeleinden, opvolging van de subsidie of handhaving. De minister bepaalt de nadere regels.
- Als je aan de subsidievoorwaarden voldoet en van een andere overheidsinstantie dan van Kind en Gezin subsidie krijgt, waarbij je moet voldoen aan de bepalingen van bovenstaande regelgeving, dan kan Kind en Gezin instaan voor het toezicht op het naleven van deze voorwaarden.
- Kind en Gezin kent **subsidies toe voor de realisatie van specifieke dienstverlening** volgens de Europese regelgeving over subsidies.
- Kind en Gezin en de toezichthouders houden **uiterlijk om de 3 jaar toezicht op naleving** van de subsidievoorwaarden.

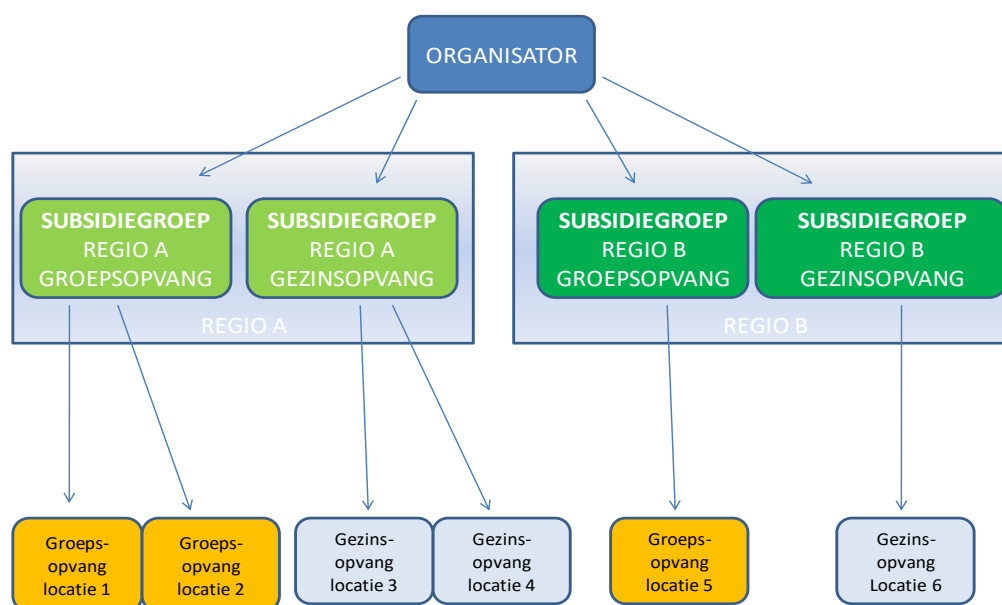
## TOEKENNING VAN SUBSIDIES

De subsidies worden toegekend aan de organisator voor de **organisatie van kinderopvang die voldoet aan de subsidievoorwaarden**, in één of meerdere opvanglocaties.

**De subsidies worden toegekend en betaald per subsidiegroep.** Dit is een geografisch afgebakend geheel waarbinnen je als de organisator zelf kan bepalen in welke locaties je de subsidies inzet en dus ook in welke locaties je zal voldoen aan de subsidievoorwaarden.

- Voor de gezinsopvang en de groepsopvang samenwerkende onthaalouders bestaat de subsidiegroep uit alle opvanglocaties van een organisator in dezelfde zorgregio (een overzicht van de zorgregio's vind je terug op pagina 27).
- Voor de groepsopvang bestaat de subsidiegroep uit alle opvanglocaties van een organisator in dezelfde gemeente.

Uitzondering: voor het tweetalig gebied Brussel-Hoofdstad wordt de subsidiegroep groepsopvang bekeken vanuit de volledige zorgregio in plaats van de gemeente.



Een aantal van de subsidievoorwaarden moeten gerealiseerd worden op het niveau van de subsidiegroep (vb. de minimale bezetting), anderen op niveau van de opvanglocatie (vb. het minimumaantal openingsdagen van een locatie groepsopvang).

De subsidieerbare kinderopvangplaatsen blijven behouden binnen een subsidiegroep:

- in geval van verhuizing van een kinderopvanglocatie binnen dezelfde subsidiegroep;
- gedurende maximaal 4 kwartalen: als het aantal vergunde kinderopvangplaatsen lager wordt dan het aantal subsidieerbare kinderopvangplaatsen (bv. een locatie gezinsopvang stopt). De organisator behoudt nog een tijd de subsidieerbare plaatsen zodat hij een nieuwe locatie kan zoeken. Op het ogenblik dat die start, worden het weer gesubsidieerde opvangplaatsen.

Voordelen van een subsidiegroep:

- Organisatoren kunnen de subsidies flexibeler inzetten.
- De administratieve last is minder dan wanneer je zou toekennen en betalen per opvanglocatie, zowel voor organisator als voor overheid.
- Als een locatie stopt, dan blijven de subsidies gedurende maximaal 4 kwartalen voorbehouden waarbinnen de organisator een nieuwe locatie kan starten en een vergunning aanvragen.
- De evaluatie van de subsidievoorwaarden gebeurt samen voor alle locaties van de subsidiegroep waarvoor de organisator heeft aangegeven dat ze voldoen. Omwille van de kleinschaligheid van een individuele gezinsopvang of een kleine groepsopvang, is het bijvoorbeeld moeilijker om alle opdrachten per locatie uit te voeren. Daarom is het goed dat dit op het niveau van de subsidiegroep wordt bekeken.

## SUBSIDIEBEREKENING EN BETALINGSSYSTEEM VAN DE SUBSIDIES

Kind en Gezin betaalt de meeste subsidies op basis van **voorschotten** per kwartaal. Deze voorschotten worden, zoveel mogelijk, betaald aan het begin van elk kwartaal. Het voorschot bedraagt 95% van de geraamde subsidie.

Voor 1 april van het jaar volgend op de subsidies wordt een **saldoberekening** gemaakt.

Als je na de saldoberekening nog **rechtzettingen (regularisaties)** wil doorgeven, kan dit tot 30 november van het jaar volgend op de subsidie. In december berekent Kind en Gezin je regularisatie en daarna wordt het subsidiejaar afgesloten.

Rechtzettingen van fouten vastgesteld door Kind en Gezin of Zorginspectie, kunnen maximaal 5 jaar na de vaststelling van de fout.

Om de subsidies te berekenen is Kind en Gezin afhankelijk van de informatie die je als organisator bezorgt. Bezorg je dit niet op tijd, dan wordt het saldo en ook het daaropvolgende voorschot later berekend en betaald.

De formules die Kind en Gezin gebruikt om je subsidies, je voorschotten en het saldo te berekenen, vind je terug op [www.kindengezin.be](http://www.kindengezin.be). Ga naar '[Kinderopvang > Sector baby's en peuters > Subsidies en financieel > Berekening van je subsidies'](#).

De enige subsidie waarvoor we niet werken met een systeem van voorschotten en saldo's is de subsidie voor individuele inclusieve opvang. Deze subsidie wordt betaald na afloop van het kalenderjaar met het saldo, op basis van de doorgegeven prestaties.

## HET VERSCHIL TUSSEN VERGUNDE, SUBSIDIEERBARE EN GESUBSIDIEERDE KINDEROPVANGPLAATSEN

vergunde kinderopvangplaatsen	plaatsen waarvoor de organisator een vergunning heeft
subsidieerbare kinderopvangplaatsen	plaatsen waarvoor de organisator een beslissing tot toekenning van de subsidies heeft  Dit is het maximumaantal plaatsen waarvoor men subsidie kan ontvangen.
gesubsidieerde kinderopvangplaatsen	plaatsen waarvoor Kind en Gezin de subsidie effectief betaalt

- Het aantal gesubsidieerde kinderopvangplaatsen kan nooit hoger zijn dan het aantal vergunde kinderopvangplaatsen.

Voorbeeld:

Vergund 20 plaatsen Subsidieerbaar: 20 plaatsen	Gesubsidieerd: 20 plaatsen
Vergund: <del>20</del> <b>16</b> plaatsen Subsidieerbaar: 20 plaatsen	Gesubsidieerd: <del>20</del> <b>16</b> plaatsen
Vergund: <del>20</del> <b>26</b> plaatsen Subsidieerbaar: 20 plaatsen	Gesubsidieerd: 20 plaatsen

- Zodra een opvangplaats gesubsidieerd is (dus zodra er betaling zal gebeuren), moet de organisator voldoen aan de subsidievoorwaarden, met uitzondering van de rechtspersoonlijkheid met sociaal oogmerk. Aan deze voorwaarde moet je al voldoen bij de aanvraag van de subsidies. Let wel: Organisatoren die al subsidies kregen voor de start van het decreet Baby's en Peuters (1 april 2014) hebben hiervoor een overgangstermijn van 6 jaar.
- De organisator kiest welke locatie(s) aan de subsidievoorwaarden voldoen. Alle plaatsen in die locatie moeten aan de subsidievoorwaarden voldoen. Een mix van inkomenstarief (de vroegere IKG) en niet inkomenstarief is niet mogelijk.

## DE SOORTEN SUBSIDIES VOOR BABY'S EN PEUTERS

### De trappensubsidies

Trap 1	Trap 2	Trap 3
		Plussubsidie
	Subsidie voor inkomenstarief	Subsidie voor inkomenstarief
Basissubsidie	Basissubsidie	Basissubsidie

De basissubsidie, de subsidie voor inkomenstarief en de plussubsidie werken zoals een trap. Per trede zijn er bijkomende opdrachten. Wie de subsidies van een hogere trede krijgt, krijgt ook de subsidies van de lagere trede(s) en moet ook aan de voorwaarden voor die lagere trede(s) voldoen. Als je subsidies ontvangt van een hogere trap voor een aantal plaatsen, heb je minstens evenveel plaatsen van een lagere trap.

Meer info over deze subsidies vind je vanaf pagina 10.



### **De andere subsidies**

- Subsidie flexibele opvang
- Subsidie inclusieve opvang

Meer info over deze subsidies vind je vanaf pagina 15

### **DE SUBSIDIEBEDRAGEN**

De subsidiebedragen worden aangepast aan de index. Voor de bedragen kan je terecht op [www.kindengezin.be](http://www.kindengezin.be). Ga naar '[Kinderopvang > Sector baby's en peuters > Subsidies en financieel > Subsidiebedragen](#)'.

### **OVERGANGSBEPALINGEN**

Voor een aantal vergunnings- en subsidievoorwaarden gelden overgangsbepalingen. Je vind ze hier:

- [Overgangsbepalingen](#)

## DE SUBSIDIES EN DE SUBSIDIEVOORWAARDEN

### DE BASISSUBSIDIE (TRAP 1)

De basissubsidie is de subsidie voor kinderopvang met minimum 220 openingsdagen.

#### Waarom?

Omdat kinderopvang goed is voor kinderen en ouders, is het belangrijk dat er voldoende aanbod is. Om aan de vergunningsvoorwaarden te voldoen, heeft de organisator kosten. De basissubsidie is een forfaitaire tegemoetkoming in deze kosten.

#### Voorwaarden

- Je hebt een vergunning en voldoet aan de vergunningsvoorwaarden voor kinderopvang van baby's en peuters (Kijk op [www.kindengezin.be](http://www.kindengezin.be), ga naar '[Kinderopvang > Sector baby's en peuters > Vergunningsvoorwaarden](#)').
- Je bent minstens 220 dagen per jaar open.
  - Voor **gezinsopvang** wordt dit aantal dagen geteld op het niveau van de **subsidiegroep**.
    - Is er maar 1 locatie binnen die groep (bv. vroegere zelfstandige onthaalouder), dan moet die 220 dagen open zijn.
    - Zijn er meerdere locaties binnen die groep, dan kan de organisator deze openingsdagen spreiden over deze meerdere kinderopvanglocaties.
  - Voor **groepsopvang** wordt dit aantal dagen geteld op het niveau van elke **kinderopvanglocatie**.
  - Bij de opstart of stopzetting in de loop van een kalenderjaar, worden de 220 dagen verhoudingsgewijs verminderd.
    - voor gezinsopvang: enkel als geen enkele locatie een volledig jaar actief is;
    - voor groepsopvang: voor de locatie die start of stopt.
- Je zorgt ervoor dat er op jaarbasis **minstens evenveel verschillende kinderen** opgevangen worden als het aantal gesubsidieerde plaatsen op het niveau van de subsidiegroep.
- Elke kinderbegeleider heeft een attest van actieve kennis van het Nederlands.
  - voor luisteren en gesprekken ERK-niveau B1;
  - voor lezen en schrijven ERK-niveau A2.
- Per 3 voltijds equivalenten kinderbegeleiders met een attest van actieve kennis van het Nederlands (gerekend op het niveau van de organisator) <sup>1</sup>kan een organisator 1 kinderbegeleider tewerkstellen zonder dit attest op voorwaarde dat:
  - deze kinderbegeleider dit attest behaalt maximaal 4 jaar na het starten met werken als kinderbegeleider bij de organisator;
  - er altijd een kinderbegeleider met dit attest aanwezig is in de kinderopvanglocatie.

- De organisator moet:
  - jaarlijks een begroting opmaken met een overzicht van de voorzienbare inkomsten en geschatte uitgaven;
  - een boekhouding gebruiken die inkomsten en uitgaven voor kinderopvang transparant afzondert.

### Subsidiebedrag

De basissubsidie is een vast bedrag per jaar, per gesubsidieerde plaats.

- Het bedrag is verschillend voor groepsopvang en gezinsopvang.
  - Overgangperiode voor organisatoren van de huidige samenwerkende onthaalouders: zij krijgen in een overgangperiode het bedrag voor gezinsopvang.
- Voor de bedragen kan je terecht op [www.kindengezin.be](http://www.kindengezin.be). Ga naar '[Kinderopvang > Sector baby's en peuters > Subsidies en financieel > Subsidiebedragen](#)'.
- De subsidie wordt verhoudingsgewijs verminderd als de toekenning voor minder dan een kalenderjaar is (dus ergens in het jaar start).

### Aanvragen

- De basissubsidie is niet verplicht. Je hoeft ze niet aan te vragen.
- Wanneer de Vlaamse regering budget voor bijkomende gesubsidieerde plaatsen vrijgeeft, doet Kind en Gezin een oproep. De plaatsen worden dan verdeeld op basis van programmatieregels die op voorhand bekend zullen zijn. Deze programmatie bepaalt waar, wanneer en hoeveel middelen er kunnen vrijgemaakt worden.
  - Als je nu al organisator kinderopvang bent, dan krijg je van ons een snelinfo met de oproep.
  - Als je nog geen organisator kinderopvang bent, schrijf je dan in op de Nieuwsbrief ([www.kindengezin.be](http://www.kindengezin.be), ga naar '[Nieuwsbrieven > Over kinderopvang](#)'). om ook de oproep te krijgen.
  - **Doe enkel een aanvraag als er een oproep is. Is er geen oproep, dan zal je aanvraag een negatief antwoord krijgen.**

## DE SUBSIDIE VOOR INKOMENSTARIEF (TRAP 2)

De subsidie voor inkomenstarief is de subsidie voor kinderopvang waar

- de gezinnen een prijs betalen op basis van het inkomen
- kinderen van bepaalde gezinnen voorrang krijgen en, samen met kwetsbare gezinnen, minstens 20% van de opgevangen kinderen uitmaken.

### Waarom?

Omdat kinderopvang goed is voor kinderen en ouders, moet de opvang haalbaar zijn voor alle ouders. Ouders die minder verdienen, moeten de opvang kunnen betalen. Momenteel betalen de meeste ouders een inkomenstarief (prijs op basis van het inkomen). Gezien het decreet de betaalbaarheid van kinderopvang voor de ouders vermeldt, kan men verwachten dat er verder geïnvesteerd zal worden in kinderopvang met een inkomenstarief. Daarnaast zal er ook opvang bestaan met een vrije prijs, die niet op het inkomen gebaseerd is.

### Voor wie?

Deze subsidie kan toegekend worden voor de opvang van baby's en peuters en voor de opvang van schoolkinderen.

### Subsidiebedrag

De subsidie voor inkomenstarief bestaat uit:

- een bedrag op basis van de leeftijd van de medewerkers;
- een bedrag per opvangprestatie;

Wat de ouder betaalt als inkomenstarief wordt verrekend met de subsidies.

Voor de bedragen kan je terecht op [www.kindengezin.be](http://www.kindengezin.be). Ga naar '[Kinderopvang > Sector baby's en peuters > Subsidies en financieel > Subsidiebedragen](#)'.

Voor het **gedeelte van de subsidie op basis van de leeftijd van de medewerkers, bestaat er een verschil tussen T2A en T2B**. Plaatsen met T2B subsidie krijgen een lager bedrag voor de gemiddelde leeftijd dan plaatsen met T2A subsidie.

Dit verschil wordt gemaakt omdat voor de start van het nieuwe decreet kinderopvang er ook verschillende bedragen waren voor de realisatie van opvang met een inkomenstarief. Dit kon budgettair niet onmiddellijk worden opgelost. De Vlaamse Regering heeft zich wel voorgenomen om op termijn de beide bedragen tot op hetzelfde niveau te brengen.

## Voorwaarden

- Je hebt een vergunning en voldoet aan de vergunningsvoorwaarden voor kinderopvang van baby's en peuters (op [www.kindengezin.be](http://www.kindengezin.be), ga naar '[Kinderopvang > Sector baby's en peuters > Vergunningsvoorwaarden](#)').
- Je voldoet aan de voorwaarden van de **basissubsidie (zie hierboven)**.
- De opvanglocatie is minstens 11 ononderbroken uren open tussen 6 uur en 20 uur.
- Je haalt een bezetting van 80% per kalenderjaar.
- Je past de voorrangregels toe. Meer informatie over de voorrangregels vind je hier: <https://www.kindengezin.be/img/voorrangsgroepen.pdf>
- Je hebt meer dan 18 subsidieerbare plaatsen:
  - Rechtspersoonlijkheid met een sociaal oogmerk, bv. een vzw, een lokaal bestuur, een vennootschap met sociaal oogmerk.
  - Je kinderbegeleiders hebben een werknemersstatuut, zodat de verhoudingen duidelijk geregeld zijn.
  - Je voert een dubbele boekhouding met een uitbreiding van het rekeningstelsel;
- Je werkt met het 'systeem inkomenstarief' voor alle kinderopvangplaatsen van de kinderopvanglocatie. Uitzonderingen hierop zijn:
  - Kinderen die tot het thuismilieu van de kinderbegeleider **gezinsopvang** behoren en voor wie hij/zij de verantwoordelijkheid draagt: inkomenstarief wordt niet toegepast.
  - Je **kan** ervoor kiezen om **niet** met het systeem inkomenstarief te werken voor:
    - De kinderen die met de kinderbegeleider gezinsopvang of met de partner van de kinderbegeleider gezinsopvang verwant zijn tot en met de vierde graad.
    - De gereserveerde kinderopvangdagen binnen het recht van het gezin op wennen.
  - Een mix van inkomenstarief en vrije prijs binnen een bepaalde kinderopvanglocatie is niet mogelijk. In een locatie moet dus voor alle ouders hetzelfde prijssysteem gelden.

**Opgelet! Als je in een opvanglocatie niet voor alle plaatsen de subsidie hebt, dan moet je voor de hele opvanglocatie aan de voorwaarden voor de subsidie inkomenstarief voldoen.**

**Uitzondering: de minimumbezetting van 80% moet enkel behaald worden op basis van het aantal plaatsen met de subsidie inkomenstarief.**

### Voorbeeld

Je hebt een opvanglocatie met 18 vergunde plaatsen waarvan 15 plaatsen subsidie inkomenstarief.

Dit betekent dat:

- je voor alle opgevangen kinderen in die locatie het inkomenstarief toepast;
- minstens 20% van alle kinderen die je in die locatie op jaarbasis opvangt, uit voorrangsgroepen moeten komen; (de voorrang die je geeft aan broers en zussen hoort hier niet bij)
- je 2640 aan- en afwezigheden op jaarbasis moet hebben om je bezetting van 80% te behalen=  $220$  (minimale openingsdagen)  $\times$   $15$  (plaatsen met subsidie inkomenstarief)  $\times$   $80\%$ .

Meer gedetailleerde informatie over de subsidie voor inkomenstarief vind je in deze brochures:

- [Brochure inkomenstarief voor opvang](#)
- [Brochure inkomenstarief voor ouders](#)

Verder vind je op de website nog volgende informatie die belangrijk is voor de subsidie met inkomenstarief:

- [De voorrangsgroepen](#): in de opvang met subsidie voor inkomenstarief moet je voorrang geven aan bepaalde kinderen. In deze toelichting vind je meer uitleg.
- [Het opvangplan en betalen voor gereserveerde dagen](#): wat zegt de wetgeving hierover? Wat is de bedoeling en wat betekent dit?
- [Hoe bereken je de bezetting van je opvang?](#)

## PLUSSUBSIDIE (TRAP 3)

De plussubsidie is de subsidie:

- voor kinderopvang die kwetsbare gezinnen ondersteunt,
- waar kinderen van deze gezinnen voorrang krijgen en minstens 30% van de opgevangen kinderen uitmaken.

### Waarom?

Omdat kinderopvang goed is voor kinderen en ouders, moeten ook kwetsbare gezinnen beroep kunnen doen op kinderopvang. Voor kwetsbare gezinnen is een aangepaste werking noodzakelijk, die hen actief naar de opvang toe leidt. Expertise en netwerking zijn cruciaal om dit te kunnen realiseren.

### Subsidiebedrag

De plussubsidie is een vast bedrag per jaar, per gesubsidieerde plaats.

Voor de bedragen kan je terecht op [www.kindengezin.be](http://www.kindengezin.be). Ga naar '[Kinderopvang > Sector baby's en peuters > Subsidies en financieel > Subsidiebedragen](#)'.

### Voorwaarden

- Je voldoet aan de voorwaarden van:
  - de **basissubsidie (zie boven)**;
  - de **subsidie voor inkomenstarief (zie boven)**.
  - Voor een organisator met meerdere opvanglocaties moeten de voorwaarden voor de basissubsidie, de subsidie voor inkomenstarief en de plussubsidie gecumuleerd worden op dezelfde opvanglocatie(s).
- Je voert een proactief opnamebeleid om kwetsbare gezinnen een plaats te geven in de eigen kinderopvanglocatie;
  - met aandacht voor occasionele en dringende kinderopvang;
  - in samenwerking met:
    - andere organisatoren;
    - instanties die werken met gezinnen die kinderopvangvragen kunnen hebben;
    - de lokale loketten kinderopvang uit de zorgregio (als deze er zijn).

- Je stemt de werking af op kwetsbare gezinnen. Een kwetsbaar gezin beantwoordt aan minstens 2 van deze kenmerken, waarvan minstens één van de 3 laatste kenmerken:
  - nood hebben aan kinderopvang om **werk** te zoeken of te houden of om een beroepsgerichte **opleiding** te volgen;
  - **alleenstaand** zijn;
    - Dit is: niet gehuwd zijn of geen domicilie hebben met een persoon van wie het inkomen in aanmerking komt voor de bepaling van het inkomenstarief).
  - een gezamenlijk belastbaar **beroepsinkomen** hebben dat **lager** is dan een bepaald bedrag;
  - beantwoorden aan minstens één van de volgende drie kenmerken:
    - een gezinslid met een **handicap** hebben;
      - voor volwassenen: zoals vermeld in artikel 135, eerste lid, 1°, van het Wetboek van de Inkomstenbelastingen;
      - voor minderjarigen: in aanmerking komen voor verhoogde kinderbijslag;
    - een gezinslid hebben met een verminderd **zelfzorgvermogen** zoals vermeld in artikel 2, 2°, van het decreet van 30 maart 1999 houdende de organisatie van de zorgverzekering;
    - in de context van hulpverlening aan het gezin of van inburgering van het gezin: als het voor de kinderen om **sociale of pedagogische redenen** wenselijk is dat ze overdag opgevangen worden in de kinderopvang;
  - **geen diploma** secundair onderwijs hebben;
- Je bouwt expertise uit en verspreidt deze binnen de kinderopvangsector;
  - rond het respectvol omgaan met verschillen tussen gezinnen, met bijzondere aandacht voor kwetsbare gezinnen;
  - in samenwerking met pedagogische ondersteuningsorganisaties en met het Lokaal Overleg Kinderopvang;
- Je voert de lokale doelstellingen op het vlak van het sociaal gezinsbeleid mee uit
  - zoals gevat in de meerjarenplanning van het lokaal bestuur;
  - in samenwerking met het lokaal bestuur en met andere lokale actoren;
- Je levert inspanningen om kinderbegeleiders aan te werven vanuit kwetsbare groepen en hen gelijkwaardige kansen te bieden in de kinderopvanglocatie;
- Je werkt aan participatie en betrokkenheid van gezinnen, medewerkers en de buurt;
- Je bevordert de verbondenheid tussen deze gezinnen, medewerkers, de buurt en de werking van de kinderopvanglocatie;
- Je zorgt voor aangepaste personeelsinzet of specifieke expertise;
- Heb je meer dan 18 opvangplaatsen dan neem je de procedures en processen voor deze dienstverlening op in het kwaliteitshandboek, onder het kwaliteitsmanagementsysteem.
- Je past de voorrangsregels toe. Meer informatie over de voorrangsregels vind je hier: <https://www.kindengezin.be/img/voorrangsgroepen.pdf>



**Opgelet! Als je in een opvanglocatie niet voor alle plaatsen de subsidie hebt, dan moet je voor de hele opvanglocatie aan de voorwaarden voor de subsidie inkomenstarief en de plussubsidie voldoen.**

**Uitzondering: de minimumbezetting van 80% moet enkel behaald worden op basis van het aantal plaatsen met subsidie inkomenstarief.**

### **Voorbeeld**

Je hebt een opvanglocatie met 18 vergunde plaatsen waarvan 15 plaatsen subsidie inkomenstarief en 5 plaatsen plussubsidie krijgen.

Dit betekent dat:

- je voor alle opgevangen kinderen in die locatie het inkomenstarief toepast;
- minstens 20% van alle kinderen die je in die locatie op jaarbasis opvangt, uit voorrangsgroepen moeten komen.
- minstens 30 % van alle kinderen die je in die locatie op jaarbasis opvangt, uit kwetsbare gezinnen moeten komen.
- je 2640 aan- en afwezigheden op jaarbasis moet hebben om je bezetting van 80% te behalen =  $220$  (minimale openingsdagen)  $\times$   $15$  (plaatsen met subsidie inkomenstarief)  $\times$   $80\%$

### **Aanvragen**

Wanneer de Vlaamse regering budget voor bijkomende gesubsidieerde plaatsen vrijgeeft, zal Kind en Gezin een oproep doen. De plaatsen zullen dan verdeeld worden op basis van programmatieregels die op voorhand bekend zullen zijn. Deze programmatie bepaalt waar, wanneer en hoeveel middelen er kunnen vrijgemaakt worden.

- Als je nu al organisator kinderopvang bent, dan krijg je van ons een snelinfo met de oproep.
- Als je nog geen organisator kinderopvang bent, schrijf je dan in op de Nieuwsbrief ([www.kindengezin.be](http://www.kindengezin.be), ga naar '[Nieuwsbrieven > Over kinderopvang](#)'). om ook de oproep te krijgen.

**Nu een aanvraag doen heeft geen zin. Je aanvraag zal momenteel een negatief antwoord krijgen.**

## SUBSIDIE FLEXIBELE GEZINSOPVANG

De subsidie flexibele gezinsopvang is bedoeld voor kinderopvang op atypische openingsmomenten in een gezinsopvang. Ze geldt ook voor samenwerkende aangesloten onthaalouders.

### Voorwaarden

- De organisator heeft een subsidie voor inkomenstarief.  
De organisator zorgt voor kinderopvang op atypische openingsmomenten. Dit is een openingsmoment:
  - van minstens 30 minuten voor 7 uur;
  - van minstens 30 minuten na 18 uur;
  - op een weekenddag of/en op een feestdag.
- De ouder betaalt voor kinderopvangprestaties op atypische openingsmomenten:
  - als de opvang minder dan elf uur duurt (tussen 6 uur en 20 uur of 's nachts): het inkomenstarief
  - als de opvang elf uur of langer duurt (tussen 6 uur en 20 uur of 's nachts): 160% van het inkomenstarief
- De organisator voert een beleid rond kinderopvang op atypische openingsmomenten rekening houdend met de draagkracht van het kind. Hij neemt het beleid op in het huishoudelijk reglement.
- De organisator met meer dan 18 vergunde kinderopvangplaatsen neemt het beleid rond kinderopvang op atypische openingsmomenten in het kwaliteitsmanagementsysteem van het kwaliteitshandboek op.

### Bedrag subsidie

Er is een bedrag

- per kinderopvangprestatie op atypische openingsmomenten met een maximum van één subsidie per kind per dag. De organisator gezinsopvang betaalt dit bedrag aan de aangesloten onthaalouder als kostenvergoeding.
- per gesubsidieerde kinderopvangplaats met een subsidie voor inkomenstarief per kalenderjaar.
- Als na de betaling van de subsidies flexibele gezinsopvang budget overblijft, wordt dit resterende budget als volgt verdeeld:
  - het bedrag per kinderopvangprestatie wordt verhoogd met maximaal 0,50 euro;
  - als er nog budget overblijft na de betaling van de vergoeding in punt 1, wordt het bedrag per gesubsidieerde kinderopvangplaats verhoogd met maximaal 2 euro;
  - als er nog budget overblijft na de betaling van de vergoedingen in punt 1 en 2, wordt het bedrag per kinderopvangprestatie verder verhoogd met wat mogelijk is op basis van het resterende budget.

Voor de bedragen kan je terecht op [www.kindengezin.be](http://www.kindengezin.be). Ga naar '[Kinderopvang > Sector baby's en peuters > Subsidies en financieel > Subsidiebedragen](#)'.

## VANAF 1 JANUARI 2019: SUBSIDIE VOOR RUIMERE OPENINGSMOMENTEN IN GROEPSOPVANG

De subsidie voor ruimere openingsmomenten is voor kinderopvang op atypische openingsmomenten in groepsopvang. Dit is een openingsmoment:

- minstens 1 uur bovenop de verplichte openingstijd van 11 uren, en dit vóór 7 uur of na 18 u;

Voorbeeld. Openingsuren van 6u30 tot 18u30 of van 7u00 tot 19u00: in beide voorbeelden is er in totaal minstens 1 uur extra openingstijd bovenop de verplichte openingstijd.

- minstens een volledig uur op een weekenddag;
- minstens een volledig uur op een feestdag.

### Voorwaarden

- De flexibele opvang gaat door in een locatie groepsopvang.
- De organisator heeft minstens een basissubsidie.
- Per module met de subsidie voor ruimere openingsmomenten zijn er minstens 75 kindaanwezigheden per kalenderjaar.
  - Een kindaanwezigheid is een aantoonbare **geplande** aanwezigheid van een kind tijdens 1 van de ruimere openingsmomenten gedurende minstens 30 minuten en maximaal 60 minuten.
  - Is een kind langer dan 60 minuten gepland aanwezig, dan wordt een volgende kindaanwezigheid geteld zodra dit kind 30 minuten aanvullend gepland aanwezig is.
  - Als het kind afwezig is, maar zijn aanwezigheid op een ruimer openingsmoment was gepland, dan telt het mee.

#### Voorbeeld 1: een kind is in totaal 45 min gepland aanwezig of afwezig.

- Als het kind 45 min na 18u gepland aanwezig is, dan telt 1 kindaanwezigheid.
  - Ook als het kind gepland aanwezig is 15 min vóór 7 uur en 30 minuten na 18u, dan telt 1 kindaanwezigheid.
- Een kind moet minstens 30 minuten gepland aanwezig zijn tijdens 1 van de ruimere openingsmomenten om een kindaanwezigheid te tellen.

#### Voorbeeld 2: een kind is in totaal 1u15min gepland aanwezig of afwezig.

- Als het kind gepland aanwezig is 30 min vóór 7 u en 45 min na 18u, dan tellen 2 kindaanwezigheden.
  - Als kind gepland aanwezig is 1u15 na 18u, dan telt slechts 1 kindaanwezigheid. Het kind is wel langer dan 60 minuten aanwezig maar slechts voor 15 minuten en niet voor de minimaal vereiste 30 minuten om een tweede kindaanwezigheid te mogen tellen.
- In locaties met inkomenstarief betaalt de ouder een kinderopvangprestatie op ruimere openingsmomenten:
    - als de opvang minder dan elf uur duurt (tussen 6 uur en 20 uur of 's nachts): het inkomenstarief

- als de opvang elf uur of langer duurt (tussen 6 uur en 20 uur of 's nachts): 160% van het inkomenstarief
- In locaties zonder inkomenstarief betaalt de ouder voor een kinderopvangprestatie op ruimere openingsmomenten een prijs die de organisator vrij bepaalt.
- Deze kinderopvang op ruimere openingsmomenten wordt bij voorrang aangeboden aan gezinnen die daar behoefte aan hebben doordat hun professionele activiteiten plaatsvinden buiten de reguliere openingsuren van de kinderopvanglocatie.
- De organisator voert een beleid rond kinderopvang op ruimere openingsmomenten rekening houdend met de draagkracht van het kind. Hij neemt dat op in het huishoudelijk reglement, samen met de concrete regeling van de kinderopvang op ruimere openingsmomenten.
- De organisator met meer dan 18 vergunde kinderopvangplaatsen neemt het beleid rond kinderopvang op ruimere openingsmomenten in het kwaliteitsmanagementsysteem van het kwaliteitshandboek op.

### **Bedrag subsidie**

De subsidie wordt gegeven in modules. Per module moet de organisator minstens 75 kindaanwezigheden op ruimere openingsmomenten realiseren per kalenderjaar.

Voor de bedragen kan je (binnenkort) terecht op [www.kindengezin.be](http://www.kindengezin.be). Ga naar '[Kinderopvang > Sector baby's en peuters > Subsidies en financieel > Subsidiebedragen](#)'

## **VANAF 1 JANUARI 2019: SUBSIDIE VOOR DRINGENDE KINDEROPVANG IN GROEPSOPVANG**

De subsidie voor dringende kinderopvang is een subsidie voor de groepsopvang om een plaats vrij te houden voor een gezin dat binnen de maand behoefte heeft aan kinderopvang.

### **Voorwaarden**

- De dringende opvangplaats wordt voorzien in een locatie groepsopvang.
- De organisator heeft minstens een subsidie voor inkomenstarief.
- De organisator houdt de dringende kinderopvangplaats vrij voor een gezin dat binnen de maand behoefte heeft aan kinderopvang omwille van een of meer van de volgende redenen:
  - De ouder werkt niet, vindt plots werk en heeft binnen het gezin of informele netwerk geen opvangmogelijkheden.
  - De ouder werkt niet, start plots met een opleiding en heeft binnen het gezin of informele netwerk geen opvangmogelijkheden.
  - Er is een acute crisis in het gezin waardoor het noodzakelijk is dat het kind naar de kinderopvang gaat.
  - Het gezin kan, buiten zijn wil, niet meer gebruik maken van eerdere opvangmogelijkheden.
- De ouder betaalt voor de opvang op een dringende opvangplaats een inkomenstarief.
- De organisator vangt per kalenderjaar op een dringende opvangplaats minimum 3 verschillende kinderen op omwille van een bovenvermelde reden.
- De organisator behaalt, voor de dringende opvangplaats, een bezetting van minstens 60% per kalenderjaar .

- De organisator kan ervoor kiezen om de kinderopvangdagen voor dringende opvang niet op voorhand op te nemen in het opvangplan en neemt de concrete regelingen hierrond op in het huishoudelijk reglement.
- De organisator voert een beleid rond dringende kinderopvang rekening houdend met de draagkracht van het kind en neemt dat op in het huishoudelijk reglement.
- De organisator met meer dan 18 vergunde kinderopvangplaatsen neemt het beleid rond dringende kinderopvang in het kwaliteitsmanagementsysteem van het kwaliteitshandboek op.

### **Bedrag subsidie**

Er is een bedrag:

- per gesubsidieerde kinderopvangplaats met een subsidie voor inkomenstarief die wordt vrijgehouden voor dringende kinderopvang per kalenderjaar,
- per kind dat een dringende opvangplaats effectief invult.

Voor de bedragen kan je (binnenkort) terecht op [www.kindengezin.be](http://www.kindengezin.be). Ga naar '[Kinderopvang > Sector baby's en peuters > Subsidies en financieel > Subsidiebedragen](#)'

## TOT 31 DECEMBER 2018: SUBSIDIE FLEXIBELE GROEPSOPVANG

De subsidie flexibele groepsopvang is voor flexibele openingstijden in een groepsopvang.

### Voorwaarden

- Je hebt een basissubsidie.
- Je zorgt voor minstens 440 uur kinderopvang op flexibele openingstijden per kalenderjaar.
- Het aantal subsidieerbare kinderopvangplaatsen met een subsidie flexibele groepsopvang kan nooit hoger zijn dan het aantal subsidieerbare kinderopvangplaatsen met een basissubsidie.

### Subsidiebedrag

De subsidie flexibele groepsopvang is een vast bedrag per jaar per gesubsidieerde plaats.

Voor de bedragen kan je terecht op [www.kindengezin.be](http://www.kindengezin.be). Ga naar '[Kinderopvang > Sector baby's en peuters > Subsidies en financieel > Subsidiebedragen](#)'.

## TOT 31 DECEMBER 2018: SUBSIDIE FLEXIBELE URENPAKKETTEN GROEPSOPVANG

De subsidie flexibele urenpakketten groepsopvang is de subsidie voor het aantal urenpakketten dat Kind en Gezin heeft toegekend.

Een urenpakket: een gesubsidieerd pakket dat de organisator moet inzetten voor kinderopvang op flexibele openingstijden.

### Voorwaarden

- Je hebt een subsidie voor inkomenstarief.
- Je zorgt voor minstens 150 kindaanwezigheden per urenpakket. Een kindaanwezigheid is de aanwezigheid van een kind per begonnen uur op flexibele openingstijden.
- De gezinnen betalen, voor kinderopvangprestaties op flexibele openingstijden:
  - Met een duurtijd tot elf uur (tussen 6 uur en 20 uur of 's nachts): het inkomenstarief;
  - Met een duurtijd van elf uur of langer (tussen 6 uur en 20 uur of 's nachts): 160% van het inkomenstarief.
- Je voert een beleid rond flexibele kinderopvang rekening houdend met de draagkracht van het kind en neemt dat op in het huishoudelijk reglement.
- Heb je meer dan 18 vergunde kinderopvangplaatsen dan, neem je in het kwaliteitsmanagementsysteem van het kwaliteitshandboek op hoe het beleid rond kinderopvang met flexibele openingstijden is uitgewerkt.

### Subsidiebedrag

De subsidie flexibele urenpakketten is een vast bedrag per urenpakket per jaar.

Voor de bedragen kan je terecht op [www.kindengezin.be](http://www.kindengezin.be). Ga naar '[Kinderopvang > Sector baby's en peuters > Subsidies en financieel > Subsidiebedragen](#)'.

Meer gedetailleerde informatie over de subsidies flexibele opvang vind je op [www.kindengezin.be](http://www.kindengezin.be). Ga naar '[Kinderopvang > Sector baby's en peuters > Subsidies en financieel > Flexibele opvang](#)'.

## SUBSIDIE VOOR INCLUSIEVE OPVANG

De subsidie voor de inclusieve kinderopvang is bedoeld om organisatoren te ondersteunen in de inclusieve opvang van kinderen met een specifieke zorgbehoefte.

- Inclusieve kinderopvang wil zeggen dat het kind met een specifieke zorgbehoefte samen met kinderen zonder specifieke zorgbehoefte wordt opgevangen.
- Kinderen met een specifieke zorgbehoefte zijn kinderen die door medische of psychosociale problemen meer intensieve zorgen nodig hebben.

Er bestaan drie soorten subsidies voor inclusieve opvang:

- Subsidie **voor individuele inclusieve opvang**: voor een individueel kind met een specifieke zorgbehoefte waarvoor er volgens een vastgelegde procedure een toekenning is van Kind en Gezin voor een bepaalde duur.
- **Subsidie voor structurele inclusieve opvang**: voor de structurele uitbouw van inclusieve kinderopvang binnen een kinderopvanglocatie.
- **Subsidie voor een Centrum voor Inclusieve opvang**: voor het voeren van een proactief opnamebeleid, de realisatie van inclusieve kinderopvang, de verspreiding van expertise en het sensibiliseren van inclusieve kinderopvang, in samenwerking met andere actoren die instaan voor inclusie.

Je vindt een uitgebreide brochure met informatie over de subsidie voor inclusieve opvang op [www.kindengezin.be](http://www.kindengezin.be). Ga naar '[Kinderopvang > Sector baby's en peuters > Subsidies en financieel > Inclusieve opvang](#)'.

## SUBSIDIE VOOR INKOMENSTARIEF SAMENWERKINGSVERBAND

### Wat?

Organisatoren die voor 1 april 2014 een dienst voor onthaalouders organiseerden, krijgen gedurende een overgangsperiode van 5 jaar na de start van het decreet een bedrag op basis van het samenwerkingsverband.

Dit deel van de subsidie voor inkomenstarief moet door de organisator gebruikt worden om een samenwerking te hebben voor minstens 800 kinderopvangplaatsen gezinsopvang en voor de inzet van een halftijdse medewerker.

- De subsidie voor inkomenstarief samenwerkingsverband is een vast bedrag **per plaats per jaar** en krijg je bovenop de subsidie voor inkomenstarief.
- Dit bedrag wordt betaald per gesubsidieerde kinderopvangplaats van de organisator op 31 december van het kalenderjaar, tenzij het aantal plaatsen hoger is dan de erkende capaciteit van de organisator op 31 december 2013. In dat geval wordt het aantal gesubsidieerde kinderopvangplaatsen beperkt tot de erkende capaciteit op 31 december 2013.
- Plaatsen die je als organisator bijkomend hebt georganiseerd of hebt overgenomen van een andere organisator komen niet in aanmerking voor de subsidie voor inkomenstarief samenwerkingsverband.



- Stop je in de loop van het kalenderjaar, dan valt je aantal gesubsidieerde plaatsen op 0 en heb je geen recht op een subsidie inkomenstarief samenwerkingsverband.

## HOE VRAAG JE SUBSIDIES AAN?

Enkel de subsidies voor individuele inclusieve opvang kan je hele jaar aanvragen.

Alle andere subsidies zijn gekoppeld aan een uitbreidingsronde en kan je alleen aanvragen na een oproep door Kind en Gezin.

## SUBSIDIES AANVRAGEN BIJ EEN NIEUWE UITBREIDINGSRONDE

Wanneer de Vlaamse regering budget voor bijkomende gesubsidieerde plaatsen vrijgeeft, doet Kind en Gezin een oproep. De plaatsen worden verdeeld op basis van programmatieregels die bij die oproep bekend gemaakt worden. Deze programmatie bepaalt waar, wanneer en hoeveel plaatsen er kunnen toegekend worden.

- Als je nu al organisator kinderopvang bent, dan krijg je van ons een e-mail met de oproep.
- Als je nog geen organisator kinderopvang bent, schrijf je dan in op de [Nieuwsbrief Kinderopvang](#).
- De informatie wordt ook vermeld op [www.kindengezin.be](http://www.kindengezin.be).

Heb je de oproep ontvangen, **ga na of je voldoet aan de criteria** om in aanmerking te komen voor bijkomende subsidies. De criteria kunnen elke uitbreidingsronde verschillend zijn.

Bijvoorbeeld:

- Ligt je opvanglocatie in een gemeente of zorgregio die in aanmerking komt voor bijkomende subsidies?
- Voldoe je aan de criteria voor nieuwe plaatsen, uitbreiding of omschakeling?
- ...

Voldoe je aan de criteria, dan kan je een **subsidiebelofte** aanvragen.

### Een subsidiebelofte aanvragen

De procedure voor het aanvragen van een subsidiebelofte en het formulier waarmee je je aanvraag kan indienen, komen op de website als de oproep wordt bekendgemaakt.

Krijg je een subsidiebelofte, dan kan je binnen de termijn opgenomen in je beslissing, een **subsidietoekenning** aanvragen.

Voor de einddatum van je subsidiebelofte moet je een subsidietoekenning krijgen. Vraag je deze niet tijdig aan, dan vervalt je subsidiebelofte en verlies je het recht op subsidies. Onder bepaalde voorwaarden kan je je subsidiebelofte verlengen.

Meer informatie vind je hier:

- [Procedure](#)
- [Formulier](#)

## Een subsidietoekenning aanvragen

Heb je een subsidiebelofte en voldoe je aan de subsidievoorwaarden? Dan kan je de subsidietoekenning aanvragen. Je subsidies kunnen ten vroegste toegekend worden vanaf de datum dat Kind en Gezin een beslissing neemt over je aanvraag tot subsidietoekenning.

De procedure en het formulier voor het aanvragen van een subsidietoekenning vind je hier:

- [Procedure](#)
- [Formulier](#)

**Let op!** Het krijgen van een subsidietoekenning betekent nog niet automatisch dat je de subsidies betaald krijgt. Om effectief de subsidies uitbetaald te krijgen, moet je ook voldoende vergunde kinderopvangplaatsen hebben die aan de juiste subsidievoorwaarden voldoen.

Het is mogelijk dat je nog een verhoging van je vergunde capaciteit moet aanvragen of aan Kind en Gezin moet vragen om aan te duiden dat je locatie voldoet aan de subsidievoorwaarden.

Je kan met je klantenbeheerder contact opnemen om te kijken of je nog iets moet doen om je subsidies betaald te krijgen.

## SUBSIDIES AANVRAGEN BIJ EEN OVERNAME

Neem je een kinderopvanglocatie over waarvoor de vorige organisator subsidies ontving, dan is het mogelijk om deze subsidies opnieuw aan te vragen bij Kind en Gezin.

Dat kan enkel als de vorige organisator afstand doet van deze subsidies.

Je kan maximaal hetzelfde aantal subsidieerbare plaatsen aanvragen als het aantal dat door de vorige organisator werd afgestaan.

De procedure voor de overname van een kinderopvanglocatie en het formulier om de subsidies aan te vragen vind je hier:

- [Procedure](#)
- [Formulier](#)

**Let op!** Een subsidiebelofte die nog niet is omgezet in een subsidietoekenning kan je bij een overname niet aanvragen. De subsidies moeten daadwerkelijk toegekend geweest zijn aan en worden afgestaan door de vorige organisator.

## SUBSIDIES VOOR INDIVIDUELE INCLUSIEVE OPVANG AANVRAGEN

De enige subsidie die je op elk moment én dus los van een uitbreidingsronde kan aanvragen is de subsidie voor individuele inclusieve opvang.

Je moet om deze subsidie aan te vragen geen enkele andere subsidie van Kind en Gezin hebben.

De procedure en het formulier om deze subsidie aan te vragen vind je hier:

- [Procedure](#)
- [Formulier](#)

## SUBSIDIES WIJZIGEN

In een aantal situaties kan je aan Kind en Gezin vragen om je toegekende subsidieerbare plaatsen te verschuiven naar een andere subsidiegroep. Dit kan enkel onder bepaalde voorwaarden.

De voorwaarden en de manier waarop je deze verschuiving kan vragen, vind je terug in de procedure.

De procedure en het formulier om de verschuiving van subsidieerbare plaatsen aan te vragen vind je hier:

- [Procedure](#)
- [Formulier](#)

## VOORBEHOUD VAN SUBSIDIES

De subsidieregelgeving voorziet dat je de subsidies die aan jou zijn toegekend gedurende een bepaalde periode kan voorbehouden.

Dit betekent dat je, bij een tijdelijke stopzetting van de opvang, een verhuizing... je subsidies niet onmiddellijk verliest.

Dit geeft je de kans om bijvoorbeeld een verbouwing te doen, een nieuwe onthaalouder aan te werven, ...

### Hoe werkt het?

Als je aantal vergunde plaatsen met de juiste subsidiekenmerken daalt onder het aantal subsidieerbare plaatsen, dan treedt het voorbehoud automatisch in werking.

- Je voorbehoud geldt 4 volledige kwartalen.  
Bijvoorbeeld: je vergunde plaatsen dalen op 1 februari 2016 → je voorbehoud loopt van 1 april 2016 tot 31 maart 2017.
- Stijgt het aantal vergunde plaatsen in de loop van deze vier kwartalen opnieuw tot het aantal subsidieerbare plaatsen, dan worden je subsidies automatisch terug uitbetaald.

- Heb je na 4 kwartalen nog steeds minder vergunde dan subsidieerbare plaatsen, dan daalt het aantal subsidieerbare plaatsen van rechtswege tot het maximale aantal vergunde plaatsen dat je had tijdens deze 4 kwartalen.

Bijvoorbeeld: je hebt 30 subsidieerbare plaatsen T1 en T2. Op 1 februari 2016 daalt je aantal vergunde plaatsen met inkomenstarief van 30 naar 20.

Je voorbehoud begint te lopen vanaf 1 april 2016.

Op 1 september stijgt je aantal vergunde plaatsen terug van 20 naar 26 plaatsen.

Bijgevolg daalt vanaf 1 april 2017 je aantal subsidieerbare plaatsen tot 26 plaatsen T1 en T2.

Het voorbehoud voor de 4 plaatsen is voorbij. De andere 6 plaatsen zijn op tijd terug gerealiseerd om behouden te blijven.

## SUBSIDIES STOPZETTEN

Wil je een gedeelte of al je subsidies van Kind en Gezin stopzetten? Dat kan.

De procedure en het formulier vind je hier:

- [Procedure](#)

## WELKE INFORMATIE VERWACHT KIND EN GEZIN VAN JOU?

Kind en Gezin heeft informatie nodig om te kunnen nagaan of je voldoet aan de vergunnings- en subsidievoorwaarden. Sommige informatie wordt maandelijks of jaarlijks opgevraagd. Andere informatie moet je hebben en kunnen voorleggen als Kind en Gezin of Zorginspectie dit vraagt.

Hieronder vind je in het kort een overzicht van welke informatie je moet hebben of doorgeven aan Kind en Gezin. Welke informatie wordt gevraagd hangt af van het feit of je enkel vergund bent en welk soort subsidies je krijgt.

### Vergunde kinderopvang

Kind en Gezin kan informatie opvragen om de vergunningsvoorwaarden te controleren.

Bijvoorbeeld: de uittreksels strafregister van de medewerkers, een brandveiligheidsattest, een bewijs van de verzekering, ...

Elke organisator moet deze informatie jaarlijks aan Kind en Gezin bezorgen:

- een overzicht van de medewerkers op 1 januari;
- een overzicht van het aantal opgevangen kinderen per locatie in de maand september. Wie met inkomenstarief werkt moet dit voor deze locaties niet insturen.

### Basissubsidie

Volgende informatie moet je op vraag van Kind en Gezin kunnen voorleggen:

- het aantal openingsdagen;
- de bewijzen waaruit blijkt dat je kinderbegeleiders voldoen aan de taalvereiste;
- het aantal kinderen dat je op jaarbasis hebt opgevangen;
- het bewijs dat de subsidies worden gebruikt voor de kinderopvang.

### Subsidie voor inkomenstarief

Volgende informatie moet je op vraag van Kind en Gezin kunnen voorleggen:

- Het aantal openingsdagen van minimum 11 uur.
- Voor organisatoren met meer dan 18 subsidieerbare plaatsen:
  - de dubbele boekhouding;
  - het bewijs dat de medewerkers werken met een werknemersstatuut;
  - het bewijsstuk dat een kind behoort tot een van de voorrangsgroepen.

Volgende informatie bezorg je jaarlijks aan Kind en Gezin:

- Een overzicht van de kinderen uit voorrangsgroepen van het afgelopen jaar.

Volgende informatie bezorg je maandelijks aan Kind en Gezin:

- Het overzicht van de aan- en afwezigheden van alle opgevangen kinderen met inkomenstarief per locatie met inkomenstarief.  
In [deze snelinfo van 23 januari 2015](#) vind je info over het maandelijks doorgeven van aanwezigheden per kind en per opvanglocatie.

### Plussubsidie

Voor de plussubsidies worden geen bijkomende registraties opgevraagd. Uiteraard moet je wel dezelfde informatie bezorgen als bij de subsidie voor inkomenstarief.

Het is mogelijk dat Kind en Gezin of Zorginspectie navraagt op welke manier je je werking afstemt op de kwetsbare gezinnen en voldoet aan de voorwaarden voor de plussubsidies.

### Subsidies flexibele gezinsopvang

Volgende informatie bezorg je jaarlijks aan Kind en Gezin

- Het aantal flexibele opvangprestaties die in de locaties gezinsopvang werden gerealiseerd.

### Subsidies flexibele groepsopvang

Volgende informatie moet je op vraag van Kind en Gezin kunnen voorleggen:

- Het aantal openingsdagen en uren waaruit blijkt dat je voldoende flexibele openingsuren realiseert.

### Subsidie flexibele urenpakketten

Volgende informatie moet je op vraag van Kind en Gezin kunnen voorleggen:

- Het aantal flexibele uren die je op jaarbasis hebt gerealiseerd.

### Subsidie voor individuele inclusieve opvang

Volgende informatie moet je op vraag van Kind en Gezin kunnen voorleggen:

- Het aantal opvangprestaties voor de kinderen waarvoor je een toekenning hebt voor individuele inclusieve opvang.

### Subsidie voor structurele inclusieve opvang

Volgende informatie moet je op vraag van Kind en Gezin kunnen voorleggen:

- Informatie waaruit blijkt op welke manier je de subsidievoorwaarden realiseert.
- Informatie over de prestaties van de kinderen met een subsidie voor individuele inclusieve zorg. Deze informatie wordt gebruikt voor het berekenen van de verplichte minimale bezetting voor de subsidie voor structurele inclusieve opvang.

## MEER INFORMATIE OVER JAARREGISTRATIES

Meer uitgebreide informatie over de jaarregistraties vind je hieronder:

- [Brochure jaarregistraties](#)
  - [Bijlage formulier medewerkers gezinsopvang en groepsopvang samenwerkende onthaalouders](#)
  - [Bijlage formulier medewerkers groepsopvang](#)
  - [Bijlage formulier prestaties flexibele gezinsopvang](#)
  - [Bijlage formulier prestaties kinderen specifieke zorgbehoefte](#)
  - [Bijlage formulier voorrangsgroepen](#)

## ANDERE INTERESSANTE INFORMATIE OVER SUBSIDIES

### BEREKENINGSMODULES

Als organisator kan je zelf een aantal zaken in verband met subsidies berekenen of opvolgen.

Je vindt alle berekeningsmodules op [www.kindengezin.be](http://www.kindengezin.be). Ga naar '[Kinderopvang > Sector baby's en peuters > Subsidies en financieel > Berekening van je subsidies](#)'.

## Subsidies

Bereken hoeveel subsidies je ongeveer zal ontvangen voor een bepaald jaar.

- [Raming voor gezinsopvang en groepsopvang samenwerkende onthaalouders](#)
- [Raming voor groepsopvang](#)
- [Handleiding](#)

## Saldo

Bereken wat je saldo is dat je na afloop van het jaar, van Kind en Gezin zal ontvangen.

### Gezinsopvang en samenwerkende onthaalouders

- [Simuleer je saldo in deze excel](#)
- [Uitleg bij de excel](#)

### Groepsopvang

- [Simuleer je saldo in deze excel](#)
- [Uitleg bij de excel](#)

## Prestaties

De prestatiecalculator berekent hoeveel prestaties Kind en Gezin je (maximaal) zal betalen, wat je bezettingspercentage en je prestatiepercentage is.

- [Prestatiecalculator](#)
- [Handleiding](#)

## ANDERE SUBSIDIES

### FCUD-subsidies

Deze subsidies werden overgedragen naar de gemeenschappen. Meer info op [www.kindengezin.be](http://www.kindengezin.be). Ga naar '[Kinderopvang > Sector baby's en peuters > Subsidies en financieel > FCUD](#)'.

### DAC-subsidies

Informatie over subsidie voor gewezen DAC-personeelsleden vind je op [www.kindengezin.be](http://www.kindengezin.be). Ga naar '[Kinderopvang > Sector baby's en peuters > Subsidies en financieel > DAC](#)'.

## FINANCIËLE COMPENSATIE

Wie door het nieuwe subsidiesysteem minder subsidies krijgt dan voor het decreet, kan onder bepaalde voorwaarden tijdelijk een financiële compensatie krijgen.

Je vindt meer informatie op [www.kindengezin.be](http://www.kindengezin.be). Ga naar '[Kinderopvang > Sector baby's en peuters > Subsidies en financieel > Financiële compensatie](#)'.

## ANDERE INKOMSTEN

Welke subsidies of inkomsten kan je nog hebben in de opvang van baby's en peuters? Waar kan je eventueel een goedkope lening aangaan?

Je vindt meer informatie op [www.kindengezin.be](http://www.kindengezin.be). Ga naar '[Kinderopvang > Sector baby's en peuters > Subsidies en financieel > Andere inkomsten](#)'.

## BELASTINGEN

Als organisator van kinderopvang betaal je jaarlijks belastingen op je activiteit en ontvang je dus een aanslagbiljet. De kostenvergoeding van aangesloten gezinsopvang (de vroegere aangesloten onthaalouders) is niet belastbaar.

Ouders en werkgevers kunnen de kosten van kinderopvang inbrengen in hun belastingen. Daarom bezorgt Kind en Gezin je jaarlijks een fiscaal attest dat je kan kopiëren, aanvullen en aan de ouders bezorgen.

Je vindt meer informatie op [www.kindengezin.be](http://www.kindengezin.be). Ga naar '[Kinderopvang > Sector baby's en peuters > Subsidies en financieel > belastingen](#)'.



## ZORGREGIO'S

De verdeling van kinderopvanglocaties in de subsidiegroepen gezinsopvang en groepsoopvang van samenwerkende onthaalouders, gebeurt op zorgregio niveau. Hiervoor kijken we naar de zorgregio's kleine stad.

Hieronder vind je een overzicht van de Vlaamse Zorgregio's.

